

# Lomma befolkningsprognos 2023-2032, med utblick mot 2043



# Innehåll

<b>Förord</b> .....	<b>4</b>
<b>1 Sammanfattning</b> .....	<b>5</b>
<b>2 Befolkningsutveckling 1970-2022</b> .....	<b>6</b>
<b>3 Prognos</b> .....	<b>8</b>
3.1 Folkökning .....	8
3.2 Folkmängd.....	9
3.2.1 Åldersförändringar.....	9
3.2.2 Försörjningskvot.....	11
3.3 Delområde .....	13
3.3.1Kommundelar .....	13
3.3.2Stadsdelar.....	14
<b>4 Antaganden</b> .....	<b>15</b>
4.1 Antaganden om barnafödandet.....	15
4.2 Antaganden om dödsriskernas utveckling.....	16
4.3 Födda och döda.....	17
4.4 Antaganden om flyttningar .....	18
4.4.1In- och utflyttning .....	18
4.4.2Utflyttarnas ålder.....	18
4.4.3Inflyttarnas ålder .....	19
<b>5 Osäkerhet i prognoser</b> .....	<b>20</b>
5.1 Slumpfel:.....	20
5.2 Fel i antaganden: .....	20
5.3 Fel på grund av planavvikelser: .....	20
5.4 Modellfel: .....	20
<b>6 Tabellbilaga 1</b> .....	<b>21</b>
6.1.1Folkmängd: planeringsåldersklasser .....	21
6.1.2Folkökning: planeringsåldersklasser .....	21
6.1.3Procentuell folkökning: planeringsåldersklasser .....	21
6.1.4Folkmängd per kommunedel och ålder .....	22
6.1.5Demografiska komponenterna. Utfall år 2022 och prognos 2022-2043.....	22

# Förord

På uppdrag av Lomma kommun har Sweco Sverige beräknat en befolkningsprognos. För åren 2023–3032 med utblick mot 2043. Prognosen utgår från den folkbokförda befolkningen i kommunen per ålder och kön den 31 december år 2022. Prognosen redovisas i denna rapport för kommunen i sin helhet för prognosåren 2023–2032 och för tätorter och stadsdelar.

Befolkningsprognosen för Lomma redovisas i slutet av rapporten i form av tabeller för kommunen totalt och för de två kommundelarna.

Prognosen har levererats till kommunen i form av fasta tabeller i Excel-format för kommun, kommundelar och stadsdelar, samt en databas i per 1-årsklasser och kön för samtliga NYKO6 och delområden.

# 1 Sammanfattning

Prognosen gäller perioden 2022-2032 med utblick mot 2043 och utgår från befolkningen uppdelad på kön och ålder i 1-årsklasser vid det senaste årsskiftet 2022-12-31. Vidare bygger prognosen på antaganden om hur befolkningen flyttar, föder barn och dör baserat på de senaste årens utveckling för kommunen. Ett viktigt antagande för prognosen är också det antagande som Lomma kommun gör om antal färdigställda bostäder under prognosperioden.

Lomma kommuns befolkning ökade med 83 personer under år 2022, vilket motsvarar 0,3 procent. Sista december 2022 hade kommunen 24 721 invånare. Det är en folkökningstakt som är lägre än rikets 0,7 procent och länets 0,5 procent. Det var inflyttningen som låg bakom folkökningen år 2022. Antalet personer som flyttade in var 1 418 och antalet som flyttade ut var 1 312 och flyttningsnettot var därmed 106 personer. Det största delen av flyttnettot kommer de senaste åren från utlandet, men historiskt sett har inrikes inflyttningen varit större.

Flyttningsnettot beräknas vara den demografiska komponent som driver folkökningen under hela prognosperioden till följd av bostadsbyggandet. Prognosen pekar på att kommunens invånare når 24 961 invånare år 2023. Under år 2028 beräknas folkmängden överstiga 26 600 personer. Vid utgången av år 2032 beräknas folkmängden uppgå till nära 28 900 invånare.

Fram till år 2028 antas antalet barn i förskoleåldrar öka tack vare kraftig inflyttning av personer i barnafödande ålder och småbarnsfamiljer. Ökningen av barn i skolåldrar beror i sin tur på att det är större barnkullar som kommer upp i skolåldern än de som åldras ur den. Däremot kommer barnkullarna i åldrarna 6-12 att minska. De stora barnkullarna födda på 40-talet medför att antalet personer i Lomma som är över 75 år ökar markant fram till år 2028.

Den demografiska försörjningskvoten är ett mått som används för att beskriva hur många personer i åldrar där flest förvärvsarbetar, 20–64 år, ska försörja förutom sig själv. År 2022 var den demografiska försörjningskvoten i Lomma kommun 101, vilket innebär att 100 personer förutom sig själva skulle försörja ytterligare 101 personer. Under prognosperioden väntas försörjningskvotens minska vid utgången av år 2032 beräknas kommunens försörjningskvot vara 92, detta på grund av inflyttning av fler människor i arbetsför ålder.

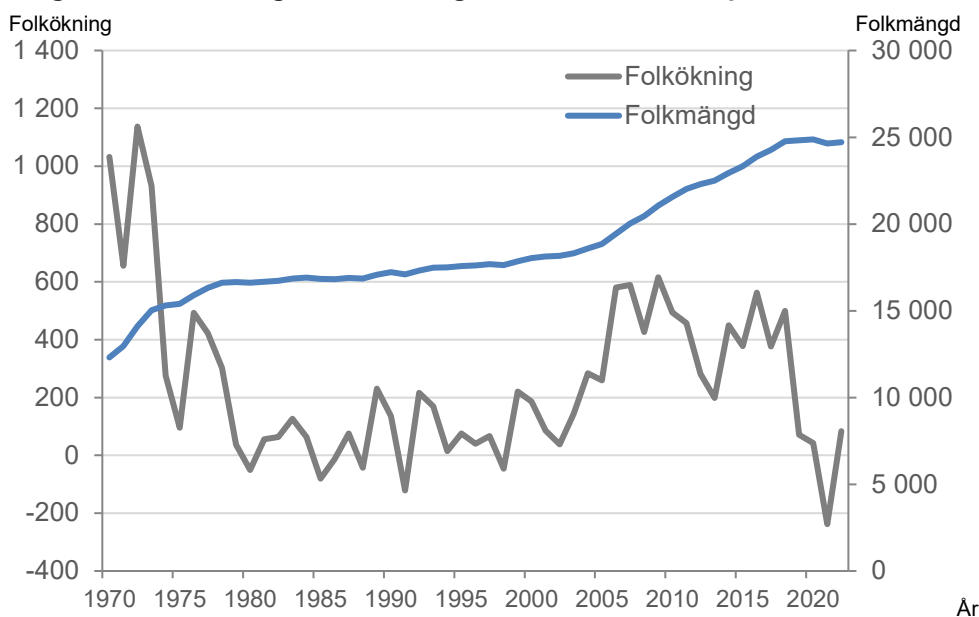
Kommundelarnas utveckling påverkas i hög grad av var det planeras att byggas bostäder. I den södra kommundelen för Lomma beräknas folkmängden öka med nära 1 900 personer fram till utgången av år 2032, och sedan växa med ytterligare 1200 personer fram till 2043. Den norra delen i Bjärred beräknas öka med cirka 2300 personer fram till utgången av år 2032, och sedan öka med 3000 personer till fram till 2043.

## 2 Befolkningsutveckling 1970-2022

Lomma kommuns befolkning ökade med 83 personer under år 2022, vilket motsvarar 0,3 procent. Sista december 2022 hade kommunen 24 721 invånare. Det är en folkökningstakt som är lägre än rikets 0,7 procent och länets 0,5 procent. Jämfört med föregående år var folkökningen år 2022 ungefär 321 personer högre. Folkökningen i Lomma år 2022 ligger under genomsnittet för de senaste tio åren, som är en ökning om 242 personer per år.

Det var inflyttningen som låg bakom folkökningen år 2022. Antalet personer som flyttade in var 1 418 och antalet som flyttade ut var 1 312 och flyttningsnettot var därmed 106 personer. Lomma har under lång tid haft en utflyttning av unga personer. Det har medfört att kommunen har en äldre åldersstruktur och det avlider fler personer än det föds barn. Under år 2022 föddes 182 barn och 214 personer avled, vilket ger ett födelsenetto på -32 personer. Att flyttningsnettot och födelsenettet inte summerar till folkökningen beror på att SCB har en justering<sup>1</sup> på 74 personer för år 2022.

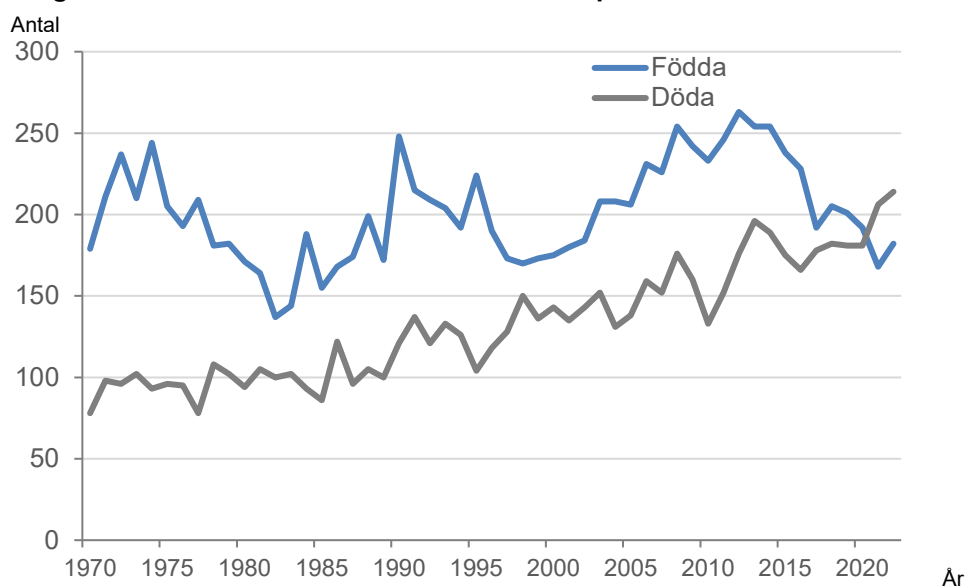
**Diagram 1 Folkökning och folkmängd i Lomma kommun perioden 1970–2022**



I Diagram 2 visas antalet födda och döda i Lomma kommun för åren 1970–2022. Antalet födda har överstigit antalet döda sedan 1970. Liksom i riket som helhet föddes det många barn kring år 1990 för att sjunka fram till år 2000. Därefter har barnafödandet i kommunen haft en uppåtgående trend, men med ett trendbrott efter pandemin. Variationerna i antalet födda beror till stor del på hur många det är som befinner sig i barnafödande ålder. På senare år har dock fruktsamheten sjunkit över hela landet. Antalet döda i kommunen har en uppåtgående trend sedan 90-talet.

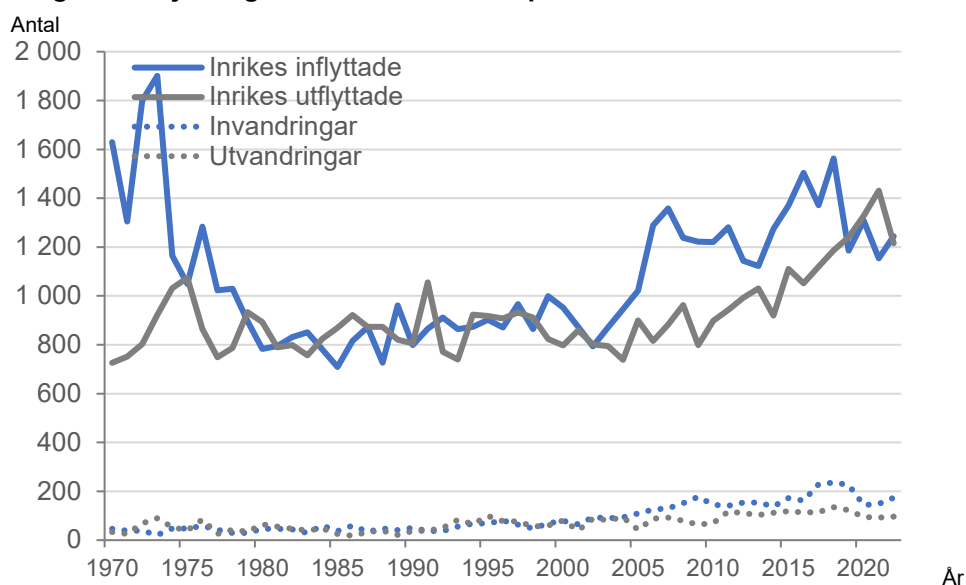
<sup>1</sup> Händelser (födda, döda, flyttningar) som skett före den 1 januari 2022, men som har rapporterats efter 1 februari 2022, påverkar folkmängden men är inte redovisade som händelser under januari-december 2022. Denna del av folkökningen redovisas istället som en justeringspost.

**Diagram 2 Födda och döda i Lomma kommun perioden 1970–2022**



I Diagram 3 visas in- och utflyttning för Lomma uppdelat på inrikes och utrikes flyttningar. Bortsett från den stora inflyttningen i början av 1970-talet har in- och utflyttningen inom kommunen legat på samma nivå under 1980-talet samt 1990-talet. Under 2000-talet har det dock skett stora inflyttningar, främst av inrikes inflyttade, vilket till stor del beror på att man har byggt mycket bostäder i Lomma, men även för att kommunen blivit en attraktiv kommun att bo i. Invandringen har under 2000-talet konsekvent varit högre än utvandringen. År 2022 flyttade 174 personer till Lomma kommun från utlandet samtidigt som 96 personer flyttade från Lomma kommun till utlandet. Det innebär ett invandringsnetto på 78 personer. När det gäller inrikes flyttningen har kommunen ganska stora inflyttningsströmmar, med ett positivt flyttningsnetto sedan 2003. Åren 2019–2021 hade dock Lomma fler inrikes utflyttare än inflyttare. År 2022 flyttade 1 244 personer till kommunen från andra delar av riket och 1 216 personer flyttade i andra riktningen, vilket resulterar i ett positivt flyttnetto om 28 flyttare.

**Diagram 3 Flyttningar i Lomma kommun perioden 1970–2022**



# 3 Prognos

I detta avsnitt beskrivs utvecklingen enligt prognosresultaten översiktligt. I bilaga 1 redovisas prognosen i tabellform.

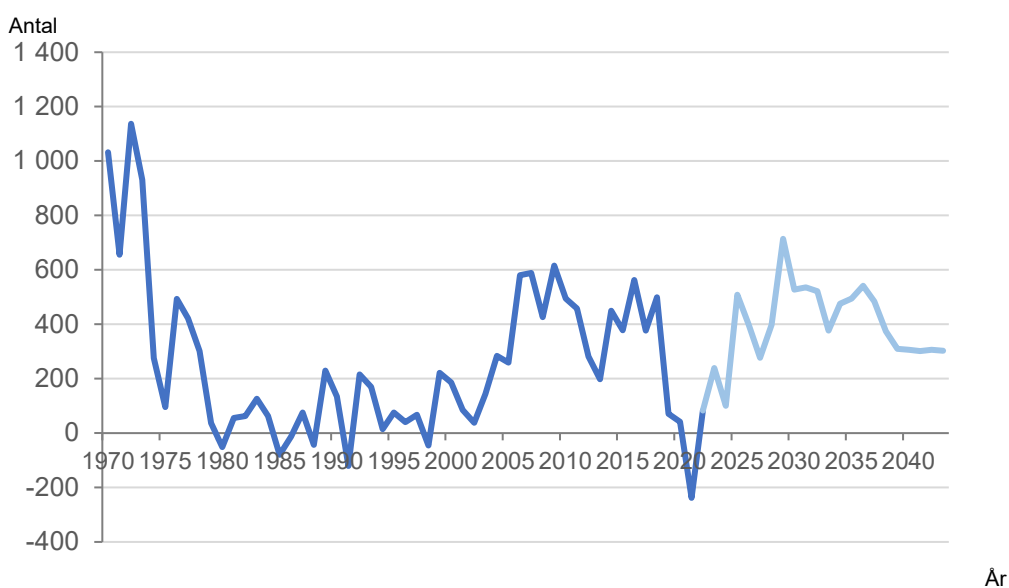
## 3.1 Folkökning

Befolkningen antas fortsätta öka under hela prognosperioden. Flyttningsnettot, det vill säga inflyttare minus utflyttare, beräknas vara den demografiska komponent som driver folkökningen under hela prognosperioden.

Antalet personer i barnafödande ålder har ökat både i kommunen och riket i takt med att babyboom barnen födda i slutet av 1980-talet och början av 1990-talet kommit upp i åldrar då barnafödandet normalt är högt. Men antalet födda barn har inte ökat i motsvarande takt. Benägenheten att skaffa barn i de fruktsamma åldrarna, de så kallade fruktsamhetstalen, har haft en nedåtgående trend sedan år 2010 såväl i riket som i kommunen. Denna nedåtgående fruktsamhetstrend väntas fortsätta fram till år 2026 för att därefter åter vänta uppåt.

Antalet avlidna beräknas öka under prognosperioden i takt med att 40-talisterna når åldrar då dödsriskerna är höga samt att medelåldern i Lomma är högre än riksgenomsnittet. Det innebär att födelsenettot, förhållandet mellan antalet födda och döda, beräknas vara negativt under hela prognosperioden även om barnafödandet ökar från år 2026 och framåt.

**Diagram 5 Folkökningen i Lomma kommun, observerat åren 1970-2022 och prognos för åren 2022-2043**

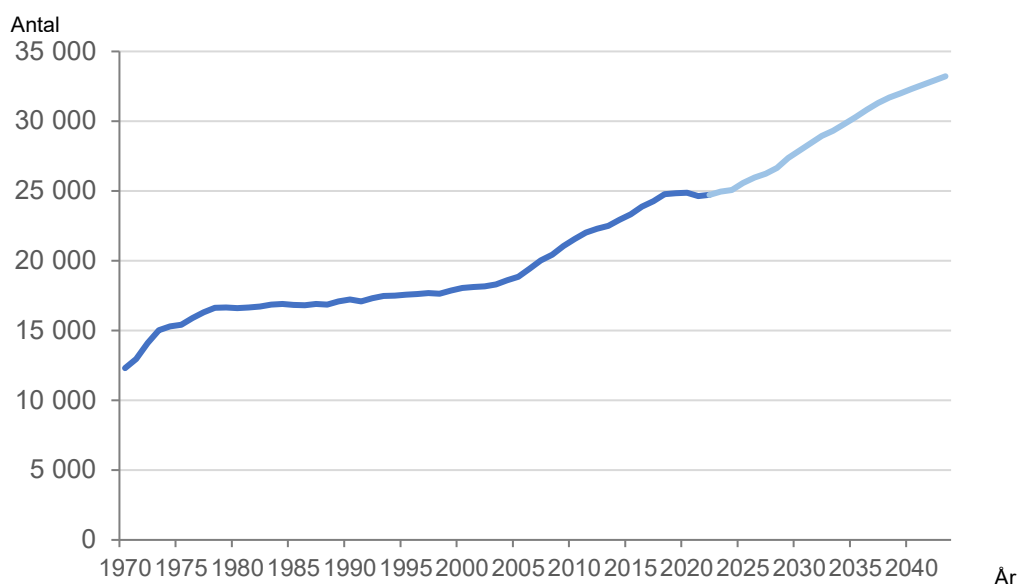




## 3.2 Folkmängd

Kommunens folkmängd var 24 721 personer vid slutet av år 2022. Prognosen pekar på att kommunens invånare når 24 961 invånare år 2023. Under år 2027 beräknas folkmängden överstiga 26 200 personer. Vid utgången av år 2032 beräknas folkmängden i Lomma kommun att uppgå till omkring 29 000 personer, och vid 2043 beräknas folkmängden uppgå till 33 200 personer.

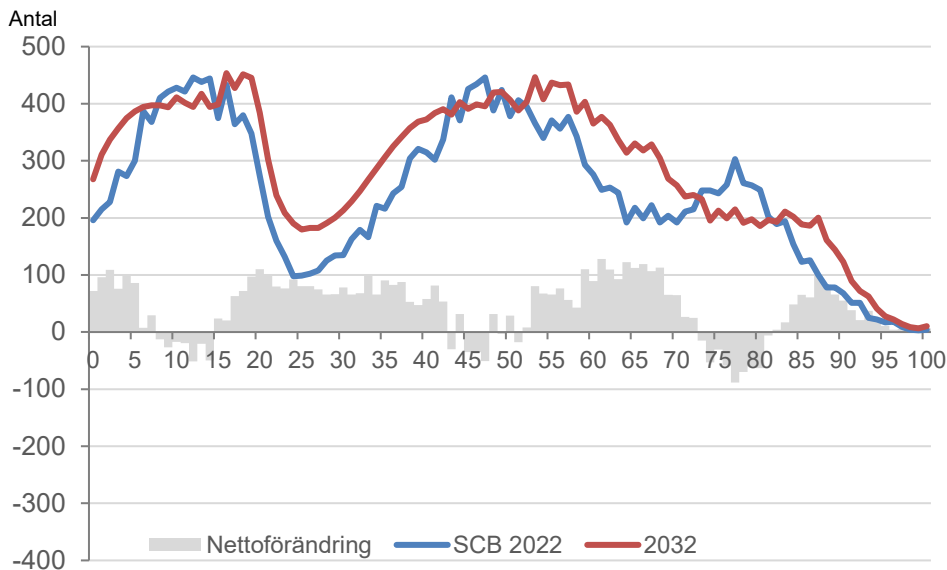
**Diagram 6 Folkmängden i Lomma kommun, observerat åren 1970-2022 och prognos för åren 2022-2043**



### 3.2.1 Åldersförändringar

I Diagram 7 visas den observerade åldersfördelningen vid slutet av år 2022 i jämförelse med prognosen för slutet av år 2032. Den femåriga förskjutningen av födelsekohorterna syns tydligt i de flesta åldersgrupper med visst undantag för personer i 45-års åldern och 75-års åldern. Fram till år 2032 antas antalet barn i förskoleåldrar öka tack vare inflyttning av personer i barnafödande ålder och småbarnsfamiljer. Till det kommer även att inflyttning av barn i skolåldern är större än utflyttning i dessa åldrar. De stora barnkullarna födda på 40-talet medför att antalet personer i Lomma som är över 75 år ökar markant fram till år 2032.

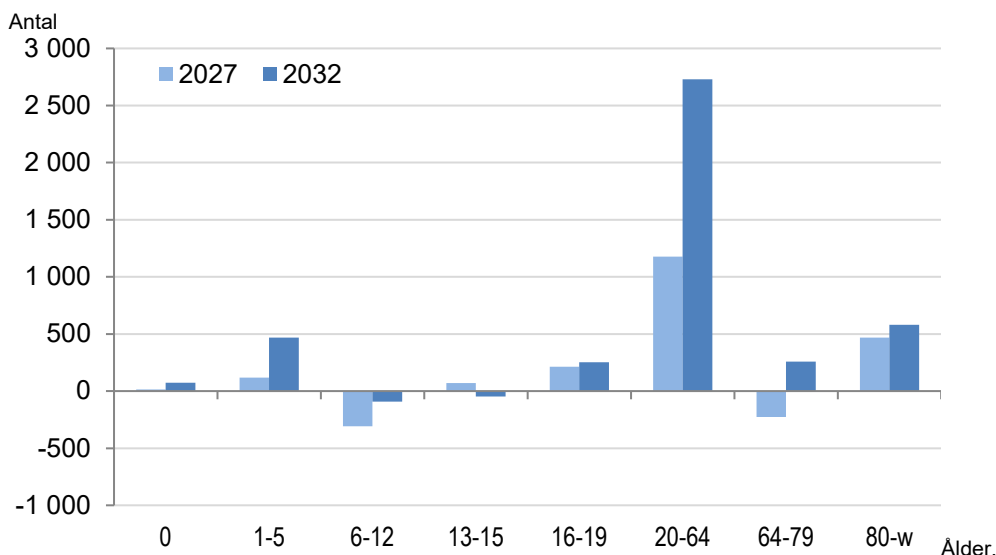
**Diagram 7 Folkmängden i Lomma kommun efter ålder, folkmängd 2022-12-31 och prognos för 2032.**



Alder202

Antalet förskolebarn väntas öka med cirka 118 barn fram till utgången av 2027 för att därefter öka igen med cirka 350 fram till 2032, vilket innebär att de då är omkring 470 fler än år 2022. Antalet barn i åldern 6-12 år minskar med cirka 310 fram till år 2027 och ökar därefter för att 2032 vara omkring 91 mindre än år 2022. I åldersgruppen 13-15 år ökar barnen med cirka 71 barn fram till 2027 för att därefter minska med 117 barn fram till år 2032 då de beräknas vara 46 mindre än år 2022. Personer i åldersgruppen 80 år eller äldre ökar med omkring 470 personer fram till år 2027 för att därefter öka lite mer och år 2032 beräknas de vara nära 581 fler än år 2022

**Diagram 8 Förändring i folkmängd för 2027 samt 2032 jämfört med folkmängd 2022-12-31.**



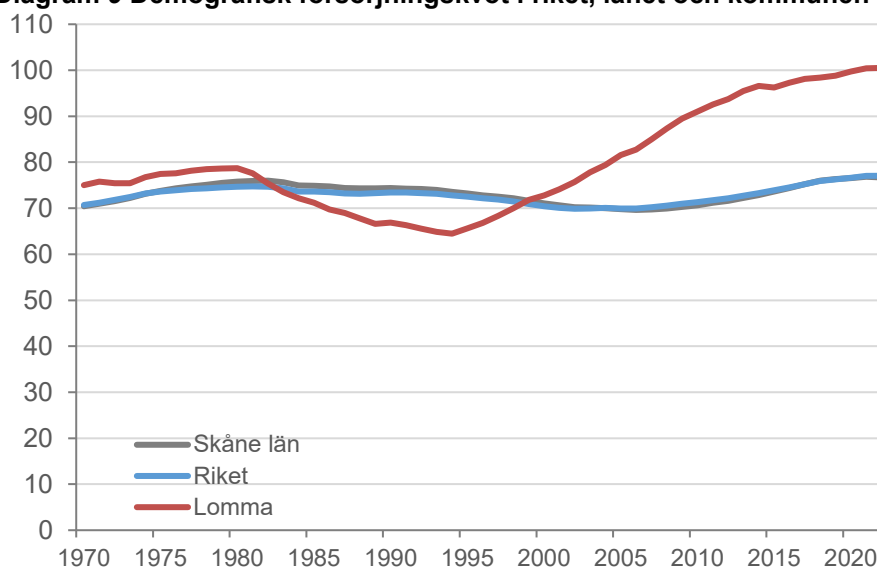
**Tabell 2 Preliminär folkmängd 2022-12-31, prognos för 2027 och 2032 samt förändring jämfört 2022 i absoluta tal och i procent.**

Ålder	SCB	Prognos		Förändring jmf 2022			
	2022	2027	2032	2027	2032	2027	2032
0	196	211	268	15	72	8%	37%
1-5	1 297	1 415	1 766	118	469	9%	36%
6-12	2 881	2 572	2 790	-309	-91	-11%	-3%
13-15	1 257	1 328	1 211	71	-46	6%	-4%
16-19	1 525	1 738	1 778	213	253	14%	17%
20-64	12 329	13 507	15 058	1 178	2 729	10%	22%
65-79	3 471	3 243	3 729	-228	258	-7%	7%
80-w	1 765	2 234	2 346	469	581	27%	33%
<b>Totalt</b>	<b>24 721</b>	<b>26 247</b>	<b>28 944</b>	<b>1 526</b>	<b>4 223</b>	<b>6%</b>	<b>17%</b>

### 3.2.2 Försörjningskvot

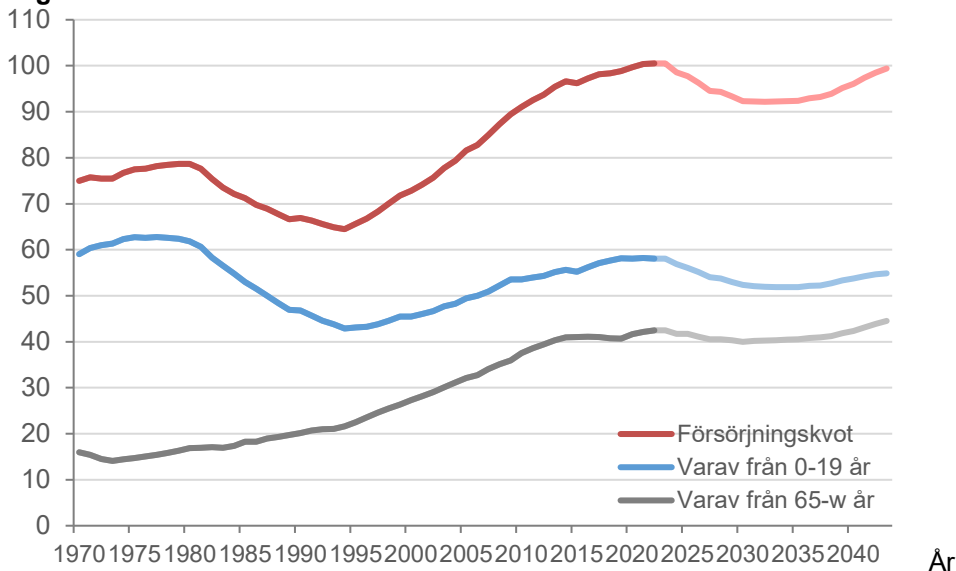
Den demografiska försörjningskvoten är ett mått som används för att beskriva hur många personer i åldrar där flest förvärvsarbetar, 20–64 år, ska försörja förutom sig själv. Kvoten beräknas som summan av antal personer 0–19 år och antal personer 65 år och äldre dividerat med antal personer i åldern 20–64 och därefter multiplicerat med 100. År 2022 var den demografiska försörjningskvoten i Lomma kommun 101, vilket innebär att 100 personer förutom sig själva skulle försörja ytterligare 101 personer. Det är högre än både riket och länet som år 2022 hade en försörjningskvot på 78 respektive 78. Som framgår av diagrammet nedan har den demografiska försörjningskvoten i Lomma kommun växlat mellan att ligga under och över riksgenomsnittet. De senaste dryga tjugo åren har försörjningskvoten ökat i kommunen, länet och riket, i takt med att de stora grupperna födda på 1940-talet nått 65 års ålder. Till detta kommer även att antalet personer i åldern 0-19 år ökat i kommunen.

**Diagram 9 Demografisk försörjningskvot i riket, länet och kommunen**



Under prognosperioden väntas försörjningskvotens att minska och vid utgången av år 2032 beräknas kommunens försörjningskvot ha sjunkit till 92. Ökningen beror på en inflyttning av personer i arbetsför ålder. Prognosens antagande om ett fortsatt positivt flyttnetto innebär en inflyttning av personer i arbetsför ålder men samtidigt ger det även upphov till att antalet barn ökar på sikt vilket bibehåller andelen av befolkningen som är under 20 år. I riket väntas den demografiska försörjningskvoten ha ökat till 79 år 2032 vilket innebär att avståndet mellan kommunen och riket minskar.

**Diagram 10 Demografisk försörjningskvot i Lomma kommun, historisk utveckling samt prognos**



## 3.3 Delområde

I detta avsnitt redovisas förändringen i kommundelarna översiktligt. Förutom dessa områden finns prognosen även en tabellbilaga som Excel-fil med folkmängd efter ålder och kön per kommundel och stadsdel. Även en databas är framtagen med prognosen på fler områdesindelningar ner till och NYKO6 och där befolkningen går att dela upp per 1-årslaster och kön.

### 3.3.1 KOMMUNDELAR

Kommundelarnas utveckling påverkas i hög grad av var det planeras att byggas bostäder. I kommundel Lomma beräknas folkmängden öka med nära 1 928 personer fram till utgången av år 2032. Redan de tre första prognosåren väntas folkmängden öka med drygt 1 087 personer, för att därefter öka med ytterligare drygt 840 under de följande fyra åren. Kommundelen med Bjärred beräknas öka med 440 personer fram till utgången av år 2027 för att därefter öka med omkring 1856 till fram till slutet av 2032.

**Tabell 3 Folkmängd 2022 och prognos 2023-2032 per kommundel**

Kommundel	SCB Prognos											Förändring		i procent			
	2022	2023	2024	2025	2026	2027	2028	2029	2030	2031	2032	2023-2027	2028-2032	2023-2032	2022-2028	2028-2032	2023-2032
Södra (Lomma)	14 188	14 304	14 395	14 894	15 179	15 275	15 351	15 625	15 816	16 015	16 116	1 087	841	1 928	8%	6%	14%
Norra (Bjärred)	10 508	10 631	10 641	10 650	10 766	10 947	11 270	11 710	12 046	12 382	12 803	439	1 856	2 295	4%	17%	22%
Restförda	25	25	25	25	25	25	25	25	25	25	25	0	0	0	0%	0%	0%

### 3.3.2 STADSDELAR

Här följer en nedbrytning av kommundelarna Lomma och Bjärred per stadsdel. Stadsdelarnas utveckling påverkas liksom kommundelarna i hög grad av var det planeras att byggas bostäder

**Tabell 4 Folkmängd 2022 och prognos 2023-2032 per stadsdel**

Stadsdel	SCB		Prognos										Förändring		i procent			
	2022	2023	2024	2025	2026	2027	2028	2029	2030	2031	2032	2023-2027	2028-2032	2023-2032	2022-2027	2028-2032	2023-2032	
<b>Södra</b>																		
1111	1663	1670	1672	1673	1674	1675	1676	1772	1777	1781	1782	12	106	119	1%	6%	7%	
1112	1275	1220	1218	1389	1396	1458	1511	1624	1750	1846	1897	183	439	622	14%	30%	49%	
1113	1803	1812	1810	1809	1808	1808	1807	1806	1806	1805	1805	5	-3	2	0%	0%	0%	
1114	1940	1951	1952	1952	1951	1951	1951	1951	1950	1950	1950	11	-2	10	1%	0%	1%	
1115	1492	1503	1505	1507	1508	1508	1509	1509	1509	1510	1510	16	1	18	1%	0%	1%	
1116	2198	2207	2210	2212	2214	2216	2218	2220	2222	2224	2226	18	9	28	1%	0%	1%	
1117	207	208	207	207	207	207	207	207	207	207	207	0	0	0	0%	0%	0%	
1118	2467	2583	2657	2968	3230	3250	3259	3265	3265	3261	3252	783	2	785	32%	0%	32%	
1191	462	464	464	464	464	464	464	464	464	464	465	2	1	3	0%	0%	1%	
1192	192	184	185	185	185	186	185	233	282	381	434	-6	248	242	-3%	134%	126%	
1193	306	307	307	307	307	306	306	306	306	306	306	0	-1	0	0%	0%	0%	
1194	59	59	60	60	60	60	60	60	60	61	61	1	1	2	2%	1%	3%	
1199	124	124	124	123	123	124	124	124	124	124	124	0	0	0	0%	0%	0%	
Ej specificerade		12	25	38	52	62	72	83	93	96	100	62	38	100	501%	61%	806%	
												1087	841	1928	8%	6%	14%	
<b>Norra</b>																		
2221	955	960	960	960	960	960	960	960	960	960	960	5	0	5	1%	0%	1%	
2222	880	885	884	884	883	883	883	882	882	882	882	3	-2	2	0%	0%	0%	
2224	795	799	798	797	797	797	797	797	797	797	797	2	0	2	0%	0%	0%	
2230	1128	1115	1114	1112	1111	1171	1263	1473	1577	1680	1751	43	580	623	4%	50%	55%	
2231					107	219	440	668	899	1132	1374	*	*	*	*	*	*	
2299	236	237	237	237	237	237	237	237	237	237	236	1	0	0	0%	0%	0%	
2321	711	714	712	712	711	710	710	710	710	709	709	-1	-1	-2	0%	0%	0%	
2322	1006	1011	1010	1010	1009	1009	1008	1008	1008	1008	1008	3	-1	2	0%	0%	0%	
2323	1354	1393	1398	1402	1406	1409	1411	1413	1414	1416	1417	55	8	63	4%	1%	5%	
2324	2287	2364	2365	2365	2364	2364	2363	2361	2359	2356	2354	77	-9	67	3%	0%	3%	
2345	179	179	180	180	180	181	181	181	181	181	181	2	0	2	1%	0%	1%	
2399	101	101	101	101	101	102	102	102	102	102	103	1	1	2	1%	1%	2%	
2445	79	77	77	77	77	77	77	77	77	77	184	-2	107	105	-2%	139%	133%	
2450	120	110	110	109	109	109	109	109	108	108	108	-11	-1	-12	-9%	-1%	-10%	
2491	7	7	7	7	7	7	7	7	7	7	7	0	0	0	-2%	-2%	-4%	
2492	22	22	22	22	22	22	22	22	22	22	22	0	0	0	1%	0%	1%	
2493	312	314	314	314	314	314	314	313	313	313	313	2	0	1	1%	0%	0%	
2494	136	137	136	136	136	136	135	135	135	135	134	0	-1	-2	0%	-1%	-1%	
2499	200	200	200	199	198	197	196	195	194	193	192	-3	-5	-8	-1%	-2%	-4%	
Ej specificerade		6	16	26	35	46	56	60	63	67	70	46	24	70	734%	54%	1129%	
	10508	10631	10641	10650	10766	10947	11270	11710	12046	12382	12803	439	1856	2295	4%	17%	22%	

# 4 Antaganden

Befolkningsprognosen bygger på en rad antaganden om befolkningens utveckling vad gäller flyttningar, barnafödande och dödlighet. För flyttningar och barnafödande har antaganden gjorts både om hur nivåerna kommer att utvecklas och i vilka åldrar som flyttningarna respektive barnafödandet kommer att ske.

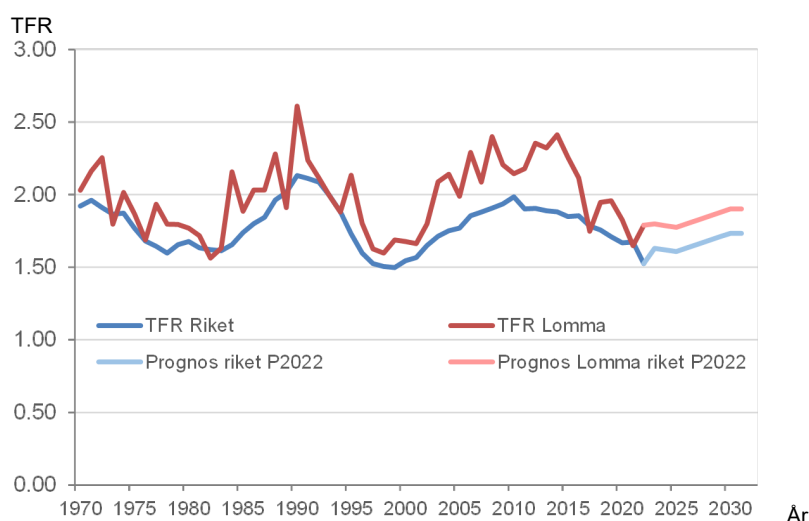
## 4.1 Antaganden om barnafödandet

I Diagram 14 visas den summerade fruktsamheten. Rikets antaganden är de SCB har använt som antagande i befolkningsprognosen för riket i den prognos som var senast tillgängliga när totalprognosen togs fram i mars.<sup>2</sup> Den summerade fruktsamheten skattar antalet barn som dagens kvinnor i genomsnitt beräknas föda under hela sitt liv. Under 2022 var den summerade fruktsamheten 1,79 barn per kvinna i Lomma kommun. Det innebär att om 2022 års åldersspecifika fruktsamhetstal står sig skulle en kvinna i genomsnitt få 1,79 barn under sitt fruktsamma liv. För riket som helhet var den summerade fruktsamheten 1,52 barn år 2022. Fruktsamheten i Sveriges kommuner följer rikets upp- och nedgångar, även om nivån kan variera. Kommunen under en lång tid haft en fruktsamhet som legat över riksgenomsnittet, med ett fåtal år som undantag.

Fruktsamhetsutvecklingen har varierat ganska mycket från år till år, liksom för flertalet andra kommuner med Lommas befolkningsstorlek. För att skapa mer stabilitet har den åldersspecifika fruktsamheten i kommunen beräknats baserat på de senaste fem årens observerade barnafödande. För att bestämma hur dessa fruktsamhetstal utvecklas under prognosperioden har det genomsnittliga avståndet till rikets summerade fruktsamhet beräknats för de senaste fem åren. Under prognosperioden antas fruktsamheten i kommunen sedan följa rikets utveckling, men på det genomsnittliga avståndet till rikets summerade fruktsamhet som observerats de senaste fem åren.

Fruktsamheten har justerats ner markant i senaste riksprognosen det innebär att antalet födda barn blir färre än i fjolårets prognos trots att Lomma kommun i årets prognos väntas få en större befolkning i familjebildande ålder. Riksantagandet om ett lägre barnafödande grundar sig bland annat på att invandringen är lägre och åldern för förstföderskor ökar.

**Diagram 14 Summerad fruktsamhet (TFR) 1970–2022 och antaganden för åren 2023–2032**



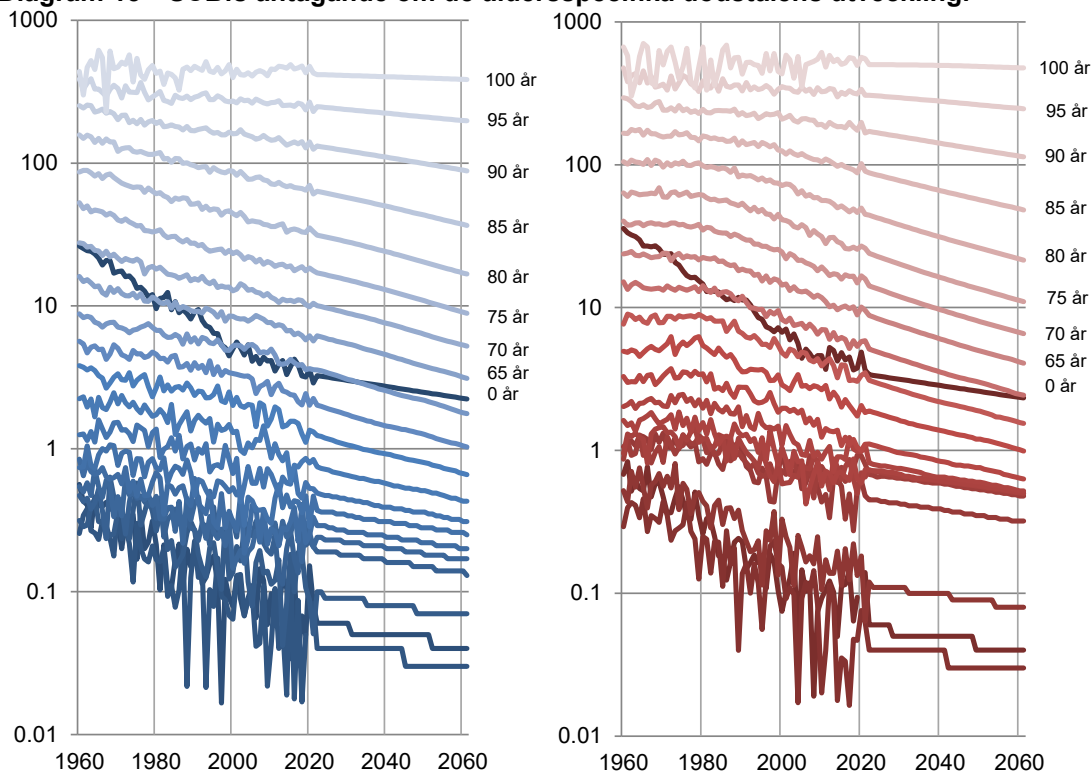
<sup>2</sup> Sveriges framtida folkmängd 2022-2070, Statistiska centralbyrån 2022

## 4.2 Antaganden om dödsriskernas utveckling

Medellivslängden i riket år 2021 var åter i samma nivå som för före pandemin. Men för att säkerställa att prognosen inte tar utgångspunkt i ett avvikande dödlighetsmönster orsakat av pandemin har ändå både år 2020 och 2021 års observerade dödlighet uteslutits från beräkningarna. För åldrarna 75–89 år används kommunens observerade dödsrisker för åren 2015-2019, för övriga åldrar används länets dödsrisker per 1 års klass och kön för samma period. Detta då de slumpmässiga variationerna blir för stora i övriga åldrar. I stort ligger medellivslängden för Lomma ungefär ett och ett halvt år över den för länet. Denna skillnad behålls till stor del då kommunens dödsrisker används för de åldrar där dödligheten är hög.

Efter att det femåriga medelvärdet beräknats, justeras nivån upp på det femåriga medelvärdet så att det inte släpar efter. Detta görs genom att beräkna femårigt medelvärde för rikets köns- och åldersspecifika dödsrisker 2015-2019 och samma beräkning baserat på senaste årets tillgängliga data, 2022. Skillnaden mellan det femåriga medelvärdet och ettåriga dödsriskerna för riket används sedan för att justera upp dödsriskerna beräknade på 2015-2019. Som tidigare nämnts används kommunens dödsrisker för 75-89-åringar och länets dödsrisker för övriga åldrar. Under prognosperioden reduceras de köns- och åldersspecifika dödsriskerna utifrån SCB:s antaganden om reducering av dödsrisker i olika åldrar.

**Diagram 15 SCB:s antagande om de åldersspecifika dödstalens utveckling.**



Källa: Statistiska centralbyrån, Sveriges framtida folkmängd 2021-2070.



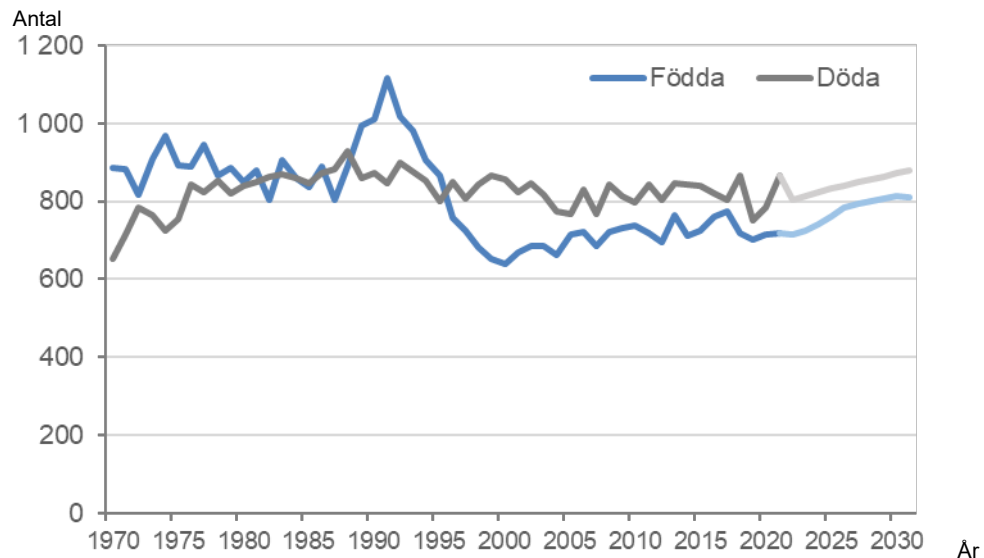
## 4.3 Födda och döda

Beräkningarna av antalet födda och döda är baserade på tidigare nämnda antaganden om fruktsamheten och dödligheten, i kombination med befolkningens förändrade storlek i åldrar där barnafödandet och dödligheten är stor.

Antalet födda förväntas i Lomma kommun minska något under prognosperioden första år. Detta till följd av den tidigare nämnda nedgången av fruktsamheten i riket som väntas pågå ett par år till framöver. På sikt kommer dock barnafödandet att öka. Dels då fruktsamheten väntas öka, dels på grund av inflyttning till kommunen då inflyttarna till Lomma kommun till övervägande del är unga med många i åldrar då det är vanligt att bilda familj.

Antalet döda förväntas öka trots SCB:s antaganden om reducerade åldersspecifika dödsrisker. Detta beror på att antalet äldre förväntas öka under prognosperioden, inte minst när den stora befolkningsgruppen som föddes på 1940-talet når åldrar där dödsriskerna är höga.

**Diagram 16 Antal födda och döda, observerat åren 1970-2022 och prognos för åren 2023-2032**



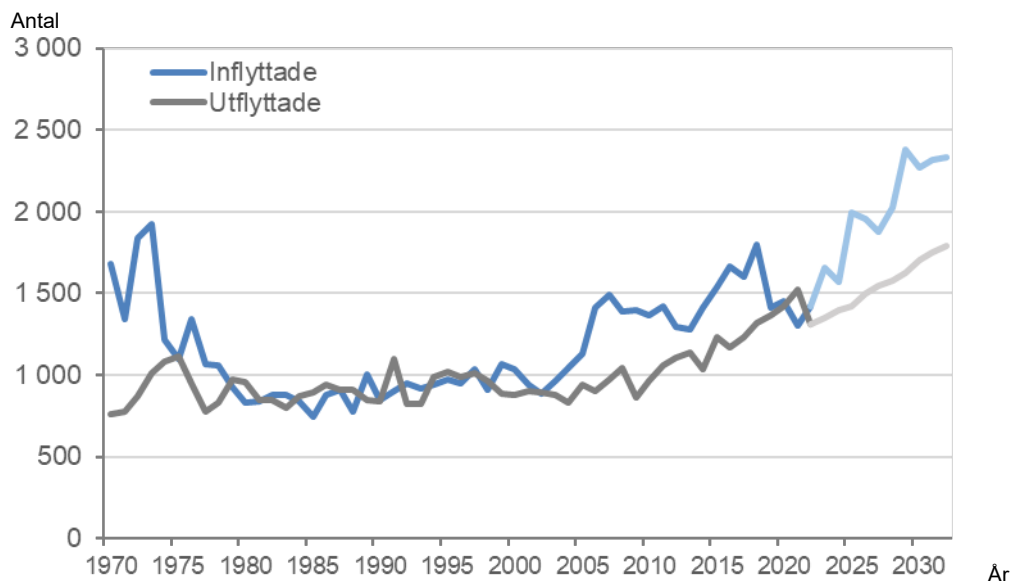
## 4.4 Antaganden om flyttningar

Flyttantaganden består av två delar. Dels behöver man bestämma nivåer för in- respektive utflyttning, dels behöver åldersstrukturer för flyttningen tas fram.

### 4.4.1 IN- OCH UTFLYTTNING

Den prognostiserade flyttningarna till och från Lomma kommun bestäms av så kallade flyttningsrisker. Det är den beräknade sannolikheten att flytta in och ut ur kommunen beroende på vilket kön och ålder man har. De risker som används är baserade på den observerade flyttningen till och från kommunen år mellan åren 2018–2022.

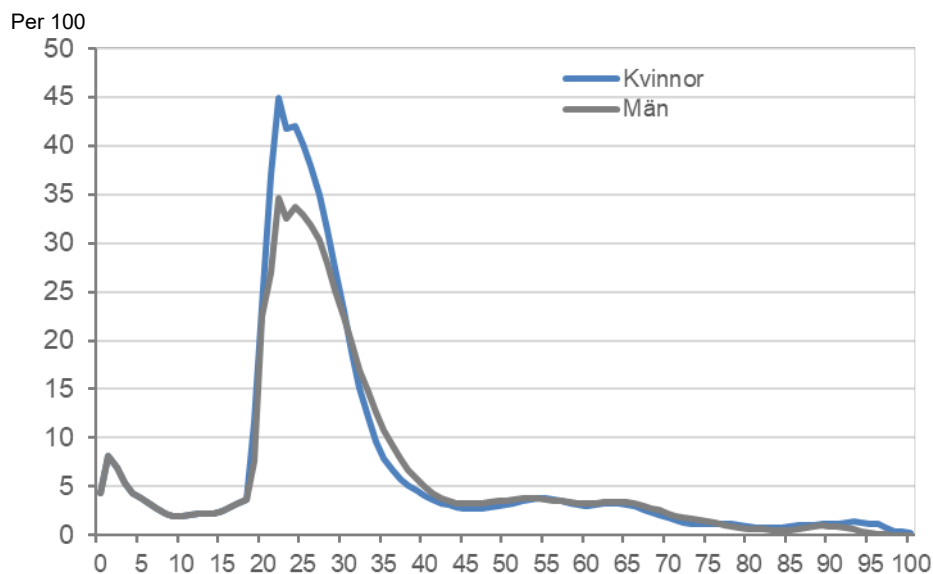
**Diagram 17 Antaganden om in- och utflyttning för Lomma kommun 2023–2032**



### 4.4.2 UTFLYTTARNAS ÅLDER

Benägenheten att flytta ut från kommunen är som störst kring 20-25 års ålder. Ser man till barnfamiljerna är utflyttningen som störst bland dem som har små barn men avtar sedan i takt med att barnen blir äldre. Bland kommunens invånare som är över 40 års ålder är risken att flytta ut under året mycket låga.

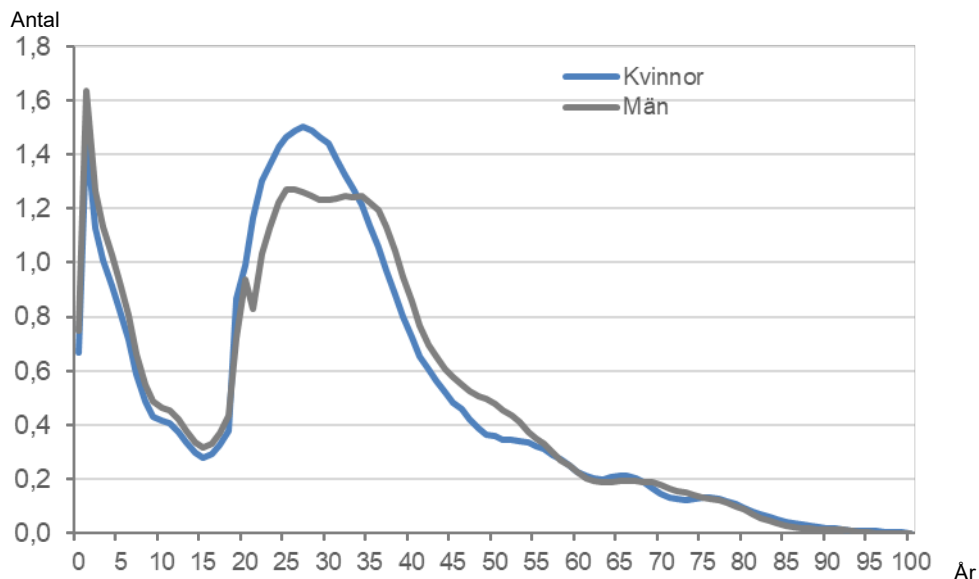
**Diagram 18 utflyttningsrisker för Lomma kommun, baserat på observerad utflyttning 2018-2022 (utjämnade risker över ålder).**



#### 4.4.3 INFLYTTARNAS ÅLDER

Inflyttarnas åldersstruktur är baserad på den observerade inflyttningen år 2018-2022. Inflyttningsfördelningen jämnats ut med glidande medelvärde över ålder för de åldrar där antalet inflyttare är få. Som framgår av diagrammet utgörs inflyttningen av unga i 30-års åldern samt av barnfamiljer.

**Diagram 19 Inflyttarnas åldersfördelning 2018-2022 (utjämnad fördelning över ålder).**



# 5 Osäkerhet i prognoser

I prognoser finns alltid en viss osäkerhet och man kan aldrig vänta sig att prognosen ska slå in exakt. Prognosfelet ökar för varje år med prognoshorizonten då fel i början av prognosen följer med och fortplantas under senare år. Det är också i allmänhet olika svårt att göra bra prognoser för olika åldersgrupper. I åldrar där det i större utsträckning sker förändringar i livet än i andra åldrar är prognosfelen större. Faktorer som leder till sådana förändringar är fruktsamhet, flyttbensbenägenhet och dödlighet.

Det kan finnas flera orsaker till de fel som uppkommer. Antagandena kan vara oriktiga, modellen kan vara felaktig, det kan bli avvikelser i planeringen, exempelvis kan ett bostadsbyggande bli försenat eller tidigarelagt. Även om modellen vore fullkomlig, all utveckling gick enligt planerna och vi kände till alla sanna värden för folks flyttbensbenägenhet, fruktsamhet och död så skulle det ändå kunna bli fel i prognosen på grund av slumpen.

Osäkerhet i prognoser kan klassificeras i följande typer av fel:

## 5.1 Slumpfel:

Slumpfelet är det prognosfel som bara beror på slumpen och ingenting annat. Även om den genomsnittliga nivån för fruktsamhet, dödlighet och flyttningar är korrekt de kommande åren skulle prognosen innehålla fel på grund av slumpmässiga variationer mellan åren. På grund av slumpen är det mycket svårt att exempelvis träffa exakt rätt i antal flyttare i olika åldrar, vilka personer som dör eller hur många barn som föds och av vilka mödrar. Slumpfelet kan approximativt beräknas och är den minsta felmarginal som det någonsin går att få för en prognos.

## 5.2 Fel i antaganden:

Om de antaganden som gjorts för födda, döda och flyttade inte inträffar i verkligheten minskar prognosens träffsäkerhet. Här finns två typer av fel som kan inträffa. Den första typen är fel i nivåer, det vill säga fel antal som flyttar ut eller in. Denna typ av fel påverkar främst befolkningens storlek, men kan även påverka åldersstrukturen då det inte är samma åldrar som flyttar in som ut ur kommunen. Den andra typen av fel är åldersspecifika antaganden som utflyttningsrisker, inflyttningsandelar, dödsrisker och fruktsamhet. Fel i dessa påverkar främst åldersfördelningen i befolkningen. Betydelsen av avvikelser från antagandena kan uppskattas med känslighetsanalyser, t ex konsekvensanalyser av olika fruktsamhetsantaganden.

## 5.3 Fel på grund av planavvikelser:

I befolkningsprognosen görs en prognos för befolkningen i framtida nyproduktion. Den bygger på en uppskattning av när bostäder enligt planerna beräknas bli färdiga för inflyttning. Om det i praktiken sker en tidsförskjutning i genomförandet uppstår en skillnad mellan utfall och prognos. Detta fel ska inte lastas prognosmodellen men kan vara en viktig förklaring till varför prognosen inte slår in.

## 5.4 Modellfel:

Prognosfel kan uppstå om prognosmodellen är felaktig i något avseende. Sweco har med sina rötter i Stockholms stads statistik- och utredningskontor (USK) en lång tradition när det gäller metodutveckling inom området befolkningsprognoser och arbetar kontinuerligt med förbättringar av metod och modell för att ligga i framkant.

# 6 Tabellbilaga 1

## 6.1.1 FOLKMÄNGD: PLANERINGSÅLDERSKLASSER

Ålder	SCB	Prognosår									
	2022	2023	2024	2025	2026	2027	2028	2029	2030	2031	2032
0	196	174	176	191	203	211	221	239	251	260	268
1-5	1297	1315	1309	1330	1380	1415	1454	1550	1626	1700	1766
6-12	2881	2792	2712	2678	2619	2572	2581	2579	2641	2722	2790
13-15	1257	1329	1311	1319	1316	1328	1302	1311	1261	1235	1211
16-19	1525	1539	1594	1670	1694	1738	1746	1767	1772	1766	1778
20-64	12329	12570	12673	13028	13348	13507	13783	14225	14505	14788	15058
65-79	3471	3369	3314	3253	3231	3243	3271	3354	3481	3594	3729
80-w	1765	1873	1972	2102	2179	2234	2287	2335	2349	2356	2346
<b>Totalt</b>	<b>24 721</b>	<b>24 961</b>	<b>25 061</b>	<b>25 570</b>	<b>25 970</b>	<b>26 247</b>	<b>26 645</b>	<b>27 360</b>	<b>27 887</b>	<b>28 422</b>	<b>28 944</b>

## 6.1.2 FOLKÖKNING: PLANERINGSÅLDERSKLASSER

Ålder	Prognosår									
	2023	2024	2025	2026	2027	2028	2029	2030	2031	2032
0	-22	3	15	13	7	10	18	12	9	8
1-5	18	-6	21	50	35	39	96	76	74	65
6-12	-89	-81	-34	-59	-47	10	-3	63	81	67
13-15	72	-18	7	-3	12	-26	9	-50	-26	-24
16-19	14	55	76	24	44	8	21	5	-6	12
20-64	241	103	355	320	159	276	442	280	283	270
65-79	-102	-54	-61	-22	12	28	83	127	113	135
80-w	108	99	130	77	55	53	48	14	7	-11
<b>Totalt</b>	<b>240</b>	<b>100</b>	<b>509</b>	<b>401</b>	<b>277</b>	<b>398</b>	<b>714</b>	<b>527</b>	<b>536</b>	<b>521</b>

## 6.1.3 PROCENTUELL FOLKÖKNING: PLANERINGSÅLDERSKLASSER

Ålder	Prognosår									
	2023	2024	2025	2026	2027	2028	2029	2030	2031	2032
0	-11,5	1,5	8,4	6,6	3,5	4,8	8,1	5,2	3,6	3,0
1-5	1,4	-0,5	1,6	3,7	2,5	2,8	6,6	4,9	4,6	3,8
6-12	-3,1	-2,9	-1,3	-2,2	-1,8	0,4	-0,1	2,4	3,1	2,5
13-15	5,8	-1,4	0,6	-0,2	0,9	-1,9	0,7	-3,8	-2,0	-2,0
16-19	0,9	3,6	4,8	1,4	2,6	0,4	1,2	0,3	-0,3	0,7
20-64	2,0	0,8	2,8	2,5	1,2	2,0	3,2	2,0	2,0	1,8
65-79	-2,9	-1,6	-1,8	-0,7	0,4	0,9	2,5	3,8	3,2	3,7
80-w	6,1	5,3	6,6	3,7	2,5	2,4	2,1	0,6	0,3	-0,5
<b>Totalt</b>	<b>1,0</b>	<b>0,4</b>	<b>2,0</b>	<b>1,6</b>	<b>1,1</b>	<b>1,5</b>	<b>2,7</b>	<b>1,9</b>	<b>1,9</b>	<b>1,8</b>

### 6.1.4 FOLKMÄNGD PER KOMMUNDEL OCH ÅLDER

Ålder	SCB		Prognos								
	2022	2023	2024	2025	2026	2027	2028	2029	2030	2031	2032
<b>Södra (Lomma)</b>											
0	116	106	107	120	129	130	129	134	138	140	140
1-5	754	736	727	748	784	809	811	840	860	879	889
6-12	1 570	1 539	1 497	1 491	1 472	1 449	1 426	1 407	1 417	1 443	1 458
13-15	681	727	733	732	728	716	710	716	709	682	660
16-19	827	849	863	930	943	970	980	979	963	963	964
20-64	7 273	7 363	7 407	7 729	7 914	7 960	7 986	8 147	8 238	8 325	8 347
64-79	1 938	1 919	1 955	1 964	1 993	2 008	2 046	2 104	2 181	2 254	2 314
80-w	1 029	1 065	1 107	1 180	1 217	1 234	1 263	1 296	1 311	1 330	1 344
<b>Totalt</b>	<b>14 188</b>	<b>14 304</b>	<b>14 395</b>	<b>14 894</b>	<b>15 179</b>	<b>15 275</b>	<b>15 351</b>	<b>15 625</b>	<b>15 816</b>	<b>16 015</b>	<b>16 116</b>
<b>Norra (Bjärred)</b>											
0	80	68	69	71	75	81	92	104	113	120	128
1-5	542	578	581	581	595	605	643	709	766	820	875
6-12	1 308	1 250	1 211	1 184	1 144	1 119	1 153	1 168	1 221	1 276	1 329
13-15	575	602	577	585	587	611	592	594	551	552	550
16-19	696	689	729	738	749	767	764	786	807	801	811
20-64	5 040	5 190	5 250	5 283	5 418	5 531	5 781	6 062	6 251	6 448	6 695
64-79	1 531	1 448	1 357	1 288	1 236	1 233	1 224	1 248	1 298	1 338	1 413
80-w	736	808	865	922	962	1 000	1 023	1 039	1 038	1 026	1 002
<b>Totalt</b>	<b>10 508</b>	<b>10 631</b>	<b>10 641</b>	<b>10 650</b>	<b>10 766</b>	<b>10 947</b>	<b>11 270</b>	<b>11 710</b>	<b>12 046</b>	<b>12 382</b>	<b>12 803</b>
<b>Restförda</b>											
<b>Totalt</b>	<b>25</b>	<b>25</b>	<b>25</b>	<b>25</b>	<b>25</b>	<b>25</b>	<b>25</b>	<b>25</b>	<b>25</b>	<b>25</b>	<b>25</b>

### 6.1.5 DEMOGRAFISKA KOMPONENTERNA. UTFALL ÅR 2022 OCH PROGNOSEN 2022-2043

År	SCB	Folkmängd	Folkökning	Födda	Döda	Födelse-		Flyttnings-	
						netto		Inflyttade	Utflyttade
2022		24 721	83	182	214	-32	1 418	1 312	106
Prognos 2023		24 961	240	157	227	-70	1 657	1 347	310
2024		25 061	100	161	231	-70	1 568	1 397	171
2025		25 570	509	170	236	-65	1 996	1 421	574
2026		25 970	401	184	241	-57	1 957	1 499	457
2027		26 247	277	193	246	-53	1 879	1 549	330
2028		26 645	398	201	251	-50	2 028	1 580	448
2029		27 360	714	214	256	-42	2 382	1 626	756
2030		27 887	527	229	262	-33	2 266	1 706	560
2031		28 422	536	238	267	-29	2 314	1 750	564
2032		28 944	521	246	271	-26	2 334	1 787	547
2033		29 321	377	251	275	-25	2 222	1 820	402
2034		29 797	476	254	278	-24	2 329	1 829	500
2035		30 291	494	259	281	-22	2 367	1 850	516
2036		30 833	541	264	283	-19	2 434	1 873	560
2037		31 317	484	268	284	-16	2 395	1 894	501
2038		31 692	375	269	285	-16	2 297	1 907	390
2039		32 002	310	268	285	-16	2 233	1 906	327
2040		32 308	306	267	284	-17	2 227	1 903	323
2041		32 609	301	265	284	-19	2 224	1 904	320
2042		32 915	306	264	283	-19	2 236	1 911	325
2043		33 218	303	263	282	-19	2 242	1 920	322