

Avdelningsplan 2021

Miljö-och byggavdelningen



Innehållsförteckning

1 Inledning	3
2 Verksamhetens ansvar och uppdrag	4
3 Organisation	8
4 Vision och övergripande mål	9
5 Mål, mått och aktiviteter	11
5.1 Riktat mål från fullmäktige.....	11
5.2 Nämndsmål	12
6 Särskilt fokus under året	13
7 Ekonomiska ramar	17
8.1 Miljöenhetens tillsynsplan	19
8.2 Byggenhetens tillsynsplan	34
9 Uppföljning av avdelningsplanen	38

1 Inledning

Förvaltningschefen får ett uppdrag från respektive nämnd i organisationen i form av en nämndsplan.

Nämndsplanen gäller under en mandatperiod (fyra år) och ses över årligen. Planen består av mål som beskriver *vad* som ska uppnås och *när* i tiden som det ska ske. Med nämndsplanen som utgångspunkt upprättar förvaltningschefen en **verksamhetsplan** som beskriver *hur* uppdraget ska utföras för att nå målen och *vem* som ska utföra det. Verksamhetsplanen har ett ettårigt perspektiv och gäller hela förvaltningen.

I verksamhetsplanens ska det tydligt framgå:

- vad som ska göras (aktiviteter)
- vilken förvaltning/avdelning eller enhet som blir berörd av arbetet
- vem som är ansvarig för att genomföra aktiviteten

Verksamhetsplanen anger också förvaltningens särskilda fokus. Dessa områden har inte en direkt koppling till de politiska målen, utan är områden som förvaltningen bedömer som extra viktiga att lägga fokus på under det kommande året.

Planen fastställs av förvaltningschefen i januari varje år efter hörande hos berörd nämnd/berörda nämnder. I samband med delårs- och årsbokslut följs aktiviteterna i verksamhetsplanen upp inom respektive förvaltning.

Utifrån verksamhetsplanen upprättas en **avdelningsplan**. Denna plan beskriver hur avdelningen bidrar till att genomföra förvaltningens verksamhetsplan. Planen beskriver vad som ska göras (aktiviteter) och vilken enhet som är ansvarig för att genomföra aktiviteten (ansvar). Om ett riktat mål eller ett nämndsmål är direkt riktat mot en avdelning ska detta finnas beskrivet i planen. Om avdelningen är ansvarig för att driva ett särskilt fokus, angivet i förvaltningens verksamhetsplan, ska detta finnas beskrivet i avdelningsplanen. Det finns även möjlighet att på avdelningsnivå utveckla särskilda fokusområden som avdelningen anser vara speciellt viktiga att arbeta med under året.

Enligt Miljötillsynsförordningen (2011:13) ska en tillsynsmyndighet årligen besluta om en tillsynsplan som omfattar myndighetens ansvarsområde. Miljö- och byggnadsnämnden kommer därför ta beslut om genomförande av den del i avdelningsplanen som utgör Miljöenhetens tillsynsplan.

Enligt miljötillsynsförordningen ska det hos den operativa tillsynsmyndigheten även finnas en utredning av tillsynsbehovet för myndighetens hela ansvarsområde enligt miljöbalken. Utredningen ska avse en treårsperiod och den ska ses över vid behov, dock minst en gång per år. Ett register ska föras över de verksamheter som behöver återkommande tillsyn.

I Miljöenhetens tillsynsplan framgår även kontrollplanen för livsmedelskontrollen som bedrivs. Miljö- och byggnadsnämnden är den operativa kontrollmyndigheten i Lomma kommun vad gäller livsmedelskontrollen. Myndigheter som ansvarar för genomförandet av offentlig kontroll av livsmedel ska upprätta en kontrollplan som omfattar de arbetsuppgifter lagstiftningen kräver samt bemanning för kontrollen. Inriktningen på verksamheten ska framgå samt eventuella prioriteringar. Det ska även finnas en beskrivning av hur planen följs upp och hur verksamheten utvärderas. Kontrollplanen är även anpassad utifrån den nationella kontrollplanen som utgår från effektmål inom fyra fokusområden - säkert dricksvatten, mikrobiologiska risker, kemiska risker och säkerställa information i livsmedelskedjan. Den nationella kontrollplanen gäller för åren 2020–2022.

2 Verksamhetens ansvar och uppdrag

Miljö- och byggnadsnämnden ansvarar för kommunens myndighetsutövning och rådgivning enligt lagstiftning för byggnation, miljöskydd, livsmedel, tobak, hälsoskydd, bostadsanpassning och kart- och GIS verksamhet.

Miljö- och byggnadsnämnden ska verka för en god byggnadskultur samt en god stads- och landskapsbild som ska vara estetiskt tilltalande. Miljö- och byggnadsnämnden ska se till att lov- och anmälningspliktiga åtgärder är förenliga med gällande krav och lagar, ge råd och upplysa samt utöva tillsyn över byggandet.

Tillsyn, tillsynsvägledning och uppföljning ska medverka till att demokratiskt beslutade lagar och bestämmelser följs samt tillämpas i enlighet med lagstiftarens intentioner på samma sätt i hela landet. Det är viktigt för det allmännas förtroende att Miljö- och byggnadsnämnden lever upp till sitt ansvar och bevakar att samhällets krav är uppfyllda.

Tillsynen ska präglas av ett servicetänkande inom ramen för kommunens uppdrag att bedriva tillsyn enligt nu gällande lagstiftning som nämnden ansvarar för. En professionell tillsyn kan exempelvis leda till att verksamheter i längden själva kan driva arbetet med att följa lagstiftningen och minskar risken för sanktioner. Miljöenheten har, precis som Byggenheten, en speciell roll i den kommunala verksamheten, genom att tillsyn bedrivs i den egna organisationen. Ambitionen är att förståelsen för bygg-, miljö- och livsmedelslagstiftningens krav ska vara så hög i kommunen att föreläggande vid vite eller åtalsanmälningar kan undvikas. Det är viktigt att kommunens verksamheter behandlas likadant som andra verksamhetsutövare i enlighet med kommunallagen.

Utvecklingsarbete inom avdelningen

Kommunen har under 2020 fastställt fyra ledord som ska genomsyra verksamheten. Inom avdelningen har vi ständigt med oss ledorden i vårt utvecklingsarbete. De fyra ledorden samspela, framåtdriva, nyskapa och professionalisera innebär följande:

Samspela

Vi arbetar i samspel med de andra förvaltningarna. Vi står för ett helhetsperspektiv och är proaktiva i vårt arbete.

Framåtdriva

Vi rör oss ständigt framåt och har en tydlig målbild som vi arbetar efter.

Nyskapa

Vi är kreativa, vågar testa nya saker och vågar göra fel. Vi arbetar aktivt för att fylla mellanrum mellan förvaltningsgränserna.

Professionalisera

Vi har en stor kunskap inom våra områden som vi förvaltar och delar med oss av. Vi reflekterar och tar professionella välgrundade beslut.

Miljö- och byggavdelningen påbörjade ett utvecklingsarbete med fokus att förbättra den upplevda servicen, effektivisera processerna och korta handläggningstider för verksamma inom Lomma kommun i slutet av 2019. Detta arbete pågår för fullt och vi har kommit en bit men fortsatt arbete kvarstår. Utöver det kommer Miljö- och byggavdelningen under kommande år att arbeta med "innovativ myndighetsutövning". Projektet kommer att drivas i mindre delprojekt och de som planeras under 2021 beskrivs under särskilt fokus i denna avdelningsplan. Myndighetsutövningen kan ses ur olika perspektiv där vi har en roll som tillsynsmyndighet att kontrollera men vi har också en roll att vägleda och ge råd inom våra områden i hela ärendeprocessen, vilket kan vara en utmaning i våra processer och kommunikationssätt. Det är Miljö- och byggavdelningens uppgift att så långt som möjligt arbeta för att få kunden att förstå de beslut de som fattas.

Miljöenheten

Planen för miljöenhetens tillsyn omfattar den kontroll och tillsyn för 2021 inom miljö-, hälso- och livsmedelsområdena som Miljö- och byggnadsnämnden ansvarar för. I avsnittet som handlar om Miljöenhetens tillsynsplan i denna avdelningsplan framgår föreslagna prioriteringar av planerad tillsyn. Planen innehåller också övriga arbetsuppgifter för Miljö- och byggnadsnämnden inom miljö- och hälsoskyddsområdet som Miljöenheten ansvarar för. Förutom tillsynsplanen planeras tillsynen detaljerat på objektsnivå, vilket kontinuerligt följs upp.

Utgångspunkter för tillsynsplanen är lagstiftning, de globala målen, den nationella kontrollplanen, uppföljningen av förra årets kontroll- och tillsyn samt behovsutredningen. Miljö- och byggnadsnämnden är förutom detta också ansvarig för utförandet av en del åtgärder enligt kommunens miljömålsprogram och energiplan.

Myndighetsarbetet styrs av omfattande lagstiftningar där den större delen av tillsynen utförs med stöd av miljöbalken eller livsmedelslagstiftningen. Miljöbalken syftar till att främja en hållbar utveckling som innebär att nuvarande och kommande generationer tillförsäkras en hälsosam och god miljö. Tillsynen utgör en avgörande faktor när det gäller förverkligandet av miljöbalkens regelverk och de globala målen. Livsmedelslagstiftningen syftar till att skydda konsumenterna genom att säkerställa att livsmedel är säkra. Konsumenterna ska också få den information om livsmedlen som krävs för att de ska kunna göra egna medvetna val. Genom den riskbaserade kontrollen som Miljöenheten bedriver kontrolleras att verksamheterna lever upp till lagstiftningens krav.

Byggenheten

Plan- och bygglagen syftar till att, med hänsyn till den enskilda människans frihet, främja en samhällsutveckling med jämlika och goda levnadsförhållanden och en god och långsiktig hållbar livsmiljö för nuvarande och kommande generationer.

Nämnden har ett ansvar att se till att gällande lagstiftning, kommunens detaljplaner och riktlinjer och policys efterlevs.

Det stora arbetet inom byggenheten är att handlägga inkommande bygglov, förhandsbesked och efterföljande handläggning och prövning kopplat till dessa. Till följd av ökade anslag kommer uppsökande tillsyn ges ökad prioritet under 2021 än vad som varit möjligt under andra år.

Bostadsanpassningsbidrag

Nämnden har också ett uppdrag att ansvara för handläggning kopplat till bostadsanpassningsbidrag.

Bostadsanpassningsbidraget är ett uttryck för samhällets mål att människor med funktionsnedsättningar ska kunna leva som alla andra i en egen bostad. Rätten till bidraget regleras i lag (2018:222) om bostadsanpassningsbidrag, som är ett kommunalt bidrag. Med bostadsanpassningsbidraget kan medborgaren göra de anpassningar i sitt boende som är nödvändiga för att bostaden ska kunna fungera i det dagliga livet. Till exempel att ta bort trösklar, ta bort badkaret eller ordna en ramp vid entrén. Handläggningen innebär kontakt med medborgare, hembesök, utredning av skälig kostnad för sökta åtgärder samt att ge information om exempelvis utformning och anpassningsåtgärder.

De globala målen

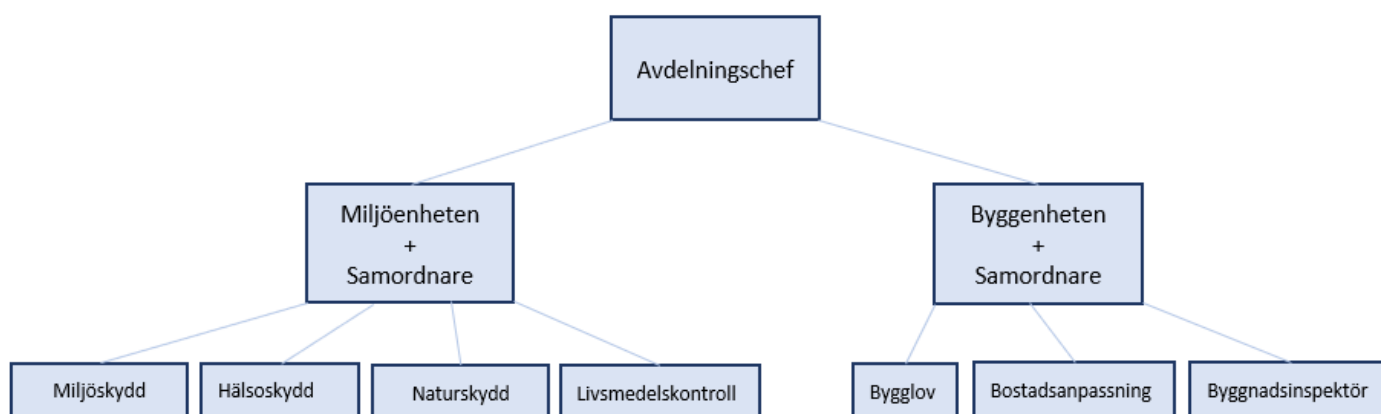
Den 25 september 2015 antog FN:s medlemsländer Agenda 2030, en universell agenda som inrymmer Globala målen för hållbar utveckling. De 17 globala målen har i sin tur 169 delmål och 230 globala indikatorer.

Globala målen och Agenda 2030 är den mest ambitiösa överenskommelsen för hållbar utveckling som världens ledare någonsin har antagit. I begreppet hållbar utveckling integreras de tre dimensionerna av hållbarhet: social, ekonomisk och miljömässig. Med globala målen har världens ledare förbundit sig till att uppnå fyra fantastiska saker till år 2030: Att avskaffa extrem fattigdom. Att minska ojämlikheter och orättvisor i världen. Att främja fred och rättvisa. Att lösa klimatkrisen. Miljö- och byggavdelningens dagliga arbete ska genomsyras av det internationellt övergripande arbetet med de globala målen. I vårt dagliga arbete har vi identifierat att det framförallt är de fyra målen: rent vatten och sanitet för alla, hållbara städer och samhällen, hållbar konsumtion och produktion samt hav och marina resurser som främst omfattas av miljö- och byggnadsnämndens arbete.



3 Organisation

Avdelningen består av en avdelningschef samt två enheter, en Miljöenhet och en Byggenhet. Inom respektive enhet finns en samordnare. Miljöenhetens tillsynsamordnare ansvarar för att hålla ihop arbetet med uppdatering av styrande dokument kopplade till tillsynen. Byggenhetens samordnare arbetar företrädevis med att fördela ärenden och representera byggenheten gentemot politiken och medborgare. Byggsamordnaren arbetar även med lantmäteriärenden och samordnar överklaganden. Utöver avdelningen finns även staben som företrädevis arbetar administrativt med kvalitetsarbete, diarietföring, rutiner och arkiveringsfrågor som rör avdelningens arbete. Staben arbetar även med kommunikation i frågor som rör avdelningen.



4 Vision och övergripande mål

Lomma kommuns vision 2040

Lomma kommun erbjuder en attraktiv och trygg livsmiljö mitt i Öresundsregionen. Här vill människor leva, verka och utvecklas. Vi värnar om invånarna, miljön och havet. Lomma kommun står för utveckling och hög kvalitet.

Övergripande mål 2019–2022

Kvalitet i framkant

Lomma kommun ska leverera välfärdstjänster och service av hög kvalitet med invånaren i fokus.

Lomma kommun finns till för invånarna och vi sätter människan i centrum. All verksamhet kännetecknas av hög kvalitet. En förutsättning för det är att kommunen är en attraktiv arbetsgivare som har tillit till medarbetarnas kompetens. Arbete för utveckling och förbättringar är ständigt i fokus. All verksamhet bedrivs effektivt och innovativt.

Trygghet i livets alla skeden

I Lomma kommun ska invånaren vara trygg i livets alla skeden.

Oavsett ålder och förutsättningar känner sig invånare trygga i kommunens verksamheter och i offentliga miljöer. Genom ett aktivt och förebyggande arbete skapar vi förutsättningar för en säker livs- och boendemiljö. Lomma är Sveriges tryggaste kommun att bo i.

Balanserat hållbarhetsarbete

Lomma kommun ska bedriva ett balanserat hållbarhetsarbete med kommande generationer i åtanke

Lomma kommun säkerställer en långsiktigt hållbar befolkningsutveckling där hänsyn tas till ekologisk, social och ekonomisk hållbarhet. Vi värnar om klimatet och utvecklar gröna och blå naturvärden. Vi verkar för ett samhälle med god hälsa där människor känner ömsesidig respekt för varandra. I Lomma kommun uppnås en god ekonomisk hushållning.

Den kommunikativa kommunen

Lomma kommun ska vara en öppen och kommunikativ organisation där invånarna känner ett högt förtroende för verksamheten

Dialog och öppenhet ökar förtroendet för Lomma kommun och även för demokratin i stort. Vi kommunicerar proaktivt med invånarna, omvärlden och organisationen. Både invånare och kommunens medarbetare upplever bra möjligheter till delaktighet och inflytande ur sina olika perspektiv.



Figuren visar målkedjan i Lomma kommun. De gröna nivåerna i figuren beslutas av de olika politiska organen medan de blå nivåerna beslutas av förvaltningarna. Figuren visar även hur länge målen gäller och vilket organ som fastställer dessa.

5 Mål, mått och aktiviteter

5.1 Riktat mål från fullmäktige

Invånare och företag är nöjda med den service som bygglovsverksamheten erbjuder

Många invånare och företag kommer i kontakt med kommunen genom bygglov. Invånarnas upplevelse av myndighetsutövning är viktigt för förtroendet för kommunen. God service inom bygglovshanteringen är också väsentligt för ett gott lokalt företagsklimat och en av de aspekter som ligger till grund för till exempel Svenskt näringslivs rankning av kommuner. En god service i bygglovsprocessen avser bland annat tillgänglighet, bemötande, rättssäkerhet samt möjligheten till information och dialog under ärendets gång.

Samlad bedömning av måluppfyllelsen

För att kunna mäta förflyttningen inom kundnöjdheten utgår målbedömningen från invånarnas och företagets upplevelse av den service som bygglovverksamheten erbjuder. Målet följs upp och värderas utifrån tre olika målnivåer.

- 1) Invånare och företag har ett högt förtroende för byggenhetens kunskap, service och information under hela ärendets gång och för att byggenheten agerar proaktivt
- 2) Invånare och företag upplever att byggenheten ger en god service och är nöjda med ärendehanteringens i sin helhet
- 3) Invånare och företag upplever att servicen från byggenheten är bra

Aktivitet	Berörd avdelning/enhet	Ansvarig
Införa expresslov mars-juni 2021	Miljö- och byggavdelningen (MBA)	Byggenheten (BE)
Införa chat-funktion	MBA	BE
Ta fram enkel bygglovsmall för beslut	MBA	BE
Kommunikativt mål att våga ge info/råd i tidigt skede	MBA	BE
Återkoppla till sökande inom 5 dagar från granskning	MBA	BE
Åtgärd i tillsynsärende inom 2 veckor	MBA	BE
Telefonkontakt med sökande innan beslut om avslag lyfts till nämnd	MBA	BE
Införa internt mål för handläggningstid i Lomma att eftersträva. 5 veckor för bygglov (ej nämnd) 2 veckor för anmälningsärende (ej nämnd)	MBA	BE
Se över delegationsordningen	MBA	BE
Digital handläggning/granskning i så stor utsträckning som möjligt	MBA	BE
Revidera rutin för handlingar som ska skickas med i grannhörande	MBA	BE
Utreda när kontrollplan inte behövs kopplat till byggåtgärd	MBA	BE

5.2 Nämndsmål

Förtroendet för hur nämnden bedriver sitt tillsynsansvar är högt bland företagare och medborgare

Detta mål är nytt inför 2021. Flertalet parametrar bedöms vara aktuella för att skapa ett förtroende för hur nämnden bedriver sitt tillsynsansvar. Framförallt behöver nämnden genomföra den tillsyn som bedöms vara prioriterad och som beslutas inför varje verksamhetsår. Utöver att tillsyn genomförs enligt planen behöver även inkommande klagomål och tillsynsärenden från medborgare prioriteras. Att prioritera inkommande klagomål och skyndsamt göra en opartisk och rättssäker bedömning stärker förtroendet och visar på att nämnden effektivt genomför sitt tillsynsuppdrag.

Att förtroendet för nämndens tillsynsansvar är högt är inte bara kopplat till den tillsyn som bedrivs utan även till de insatser som kommer att genomföras med anledning av det riktade målet från kommunfullmäktige.

Samlad bedömning av måluppfyllelsen

Målet följs upp och värderas utifrån tre olika målnivåer.

- 1) Miljö- och byggavdelningen har ett högt förtroende bland företag och medborgare och upplevs som en serviceinriktad verksamhet som arbetar proaktivt och snabbt agerar när klagomål eller tillsynsanhållningen inkommer.
- 2) Företag och medborgare upplever att miljö- och byggavdelningen ger god service och hanterar klagomål samt tillsynsanhållningar inom en rimlig tid.
- 3) Miljö- och byggavdelningen uppfyller sitt tillsynsansvar.

Aktivitet	Berörd avdelning/enhet	Ansvarig
Uppföljning av inplanerade aktiviteter genomförs senast i september 2021 samt inför bokslut	Miljöenheten	Miljöenheten
Uppföljning sker löpande i samband med miljömöten varje månad	Miljöenheten	Miljöenheten
Uppföljning av pågående tillsynsärenden sker löpande månadsvis	Byggenheten	Byggenheten

6 Särskilt fokus under året

Ledningsgruppen inom Samhällsbyggnadsförvaltningen har utifrån de övergripande målen formulerat förvaltningsövergripande mål och aktiviteter. Miljö- och byggavdelningen har sedan utifrån dem formulerat aktiviteter med särskilt fokus under 2021, som alltså är aktiviteter utöver de som identifierats och presenteras i enheternas tillsynsplaner.

Övergripande mål	Förvaltningsövergripande mål	Förvaltningsövergripande aktivitet	Aktivitet Miljö/Byggheten
Trygghet i livets alla skeden	Trygghetsperspektivet ska alltid finnas i projekt som drivs av förvaltningen.	Arbeta in trygghet i värderosmodellen	<ul style="list-style-type: none"> Arbeta in trygghetsaspekten i mur- och plankpolicyn Samverka med socialförvaltningen och fastighetsavdelningen för att ur ett kundperspektiv förenkla bostadsanpassningsprocessen
Den kommunikativa kommunen	Vi förflyttar oss från reaktiv till offensiv kommunikation	Prova på Pop-up	<ul style="list-style-type: none"> Införa "Expresslov" under våren 2021. Införa rutin om att ha en dialog med sökande vid bedömning av negativt beslut. Införa rutin om att ha en dialog med sökande inom 5 dagar efter granskning då problematik identifierats. Genomföra ett projekt för att identifiera vilka förbättringsåtgärder som miljöenheten kan beakta i fortsatt utvecklingsarbete kopplat till innovativ myndighetsutövning där medarbetare, politiker och företagare involveras. Införa rutin på miljöenheten om att ha en dialog med sökande/verksamhetsutövare när förslag till beslut om föreläggande färdigställts innan det att skrivelsen skickas ut. Införa chattfunktion med kommuninvånaren Samverka med socialförvaltningen med info på andra språk om ex sopsortering i bostad
Kvalitet i framkant	Vi är modiga och fokuserar på det som förenklar och skapar värde för invånarna	Ta fram modell för resurssättning och projektöversyn	<ul style="list-style-type: none"> Erbjuda fler E-tjänster inom nämndens ansvarsområde. Förtydliga behovet om fortsatt utredning och kostnad för automatisering i bygglovsprocessen kopplat till budgetprocess inför 2022. Utreda möjligheten till att kontinuerligt digitalt/automatiserat meddela sökande om vart i processen ett ärende befinner sig och vad som är nästa steg i processen.
Balanserat hållbarhetsarbete	Hållbarhet äger vi gemensamt från idé till drift	Utveckla samarbetsprocesser inom förvaltningen (och hela kommunorganisationen)	<ul style="list-style-type: none"> Införa hållbarhetspris i kommunen Utreda möjligheten till hållbarhetsredovisning i ansökningskedet gällande bygglov Workshop med miljöenheten och byggheten gällande bygglovremisser Initiera en dialog med fastighetsavdelningen kopplat till nya projekt med hälsoskyddsaspekter.

Miljöenhetens identifierade tillsynsområden för 2021:

Naturskydd
Dispensprövning av dispenser från naturreservatsföreskrifter och övrigt naturskydd
Dispensprövning av sökta strandskyddsdispenser
Handläggning av inkommande remisser och planer
Strandskyddstillsyn av inkommande strandskyddsöverträdelser
Tillsyn av inkommande överträdelser inom naturskydd
Tillsyn av naturreservaten Slättängsdammarna och Östra dammarna
Uppsökande strandskyddstillsyn på sträcka 6 och 11 enligt tillsynsplan för strandskyddet (Höje å)
Uppföljning av tidigare uppsökande strandskyddstillsyn
Miljöskydd
Delta i samråd, besiktningar och inspektioner på B-verksamheter samt avge yttranden
Följa upp handlingsplan gällande nedlagda deponier i samarbete med andra avdelningar
Granskning av inkomna årsrapporter för köldmedier
Handläggning av anmälan om användning av avfall för anläggningsändamål
Handläggning av anmälan om avhjälpandeåtgärd med anledning av föroreningskada
Handläggning av anmälan om nya C-verksamheter
Handläggning av anmälan/ansökan om spridning av bekämpningsmedel
Projekt: Effektiv näring samt tillsyn på 8 st hästgårdar
Projekt: MIFO handlingsplan etapp 1
Projekt: Framtagning av gemensamma riktlinjer för spolplattor och oljeavskiljare, VA-Syd
Projekt: Nationellt samverkansprojekt om bekämpningsmedel
Tillsyn av 9 st U-verksamheter (av ca 50–60)
Tillsyn av 19 st C-verksamheter (av 19)
Tillsyn av 3 st lantbruk
Tillsyn av dagvattendammar
Uppföljning enskilda avlopp
Uppföljning av tre ärenden rörande PCB-inventering
Avfall
Dispenshantering enligt kommunens renhållningsordning
Handläggning av anmälningar om kompostering
Inspektioner av samtliga återvinningsstationer 1 gång/år

Hälsoskydd
Badvattenkontroll och tillsyn på stränder
Bullerskyddsåtgärder längs med Lommabanan
Handläggning av ärenden om tillstånd för djurhållning inom planlagda områden
Hantering av klagomål
Handläggning av anmälningsärenden
Inspektion av campingverksamhet
Initiera förvaltningsövergripande samverkan inom hälsoskydd
Projekt tillsyn av kommunalägda bostäder
Projekt tillsyn av privata hyresvärdar
Referensmätning av bakgrundsstrålning
Samverkansprojekt hudkrämer
Tillsyn av bassängbadsverksamhet
Tillsyn av fastighetsägare
Tillsyn av frisörer
Tillsyn av skolor
Tillsyn av trängsel med anledning av Covid-19
Tillsyn av badplatser
Tillsyn enligt tobakslagen
Livsmedel och dricksvatten
Handläggning av inkommande klagomål
Kontroll av distributionsanläggningen för kommunalt dricksvatten
Livsmedelsinspektioner på Borgeby fältdagar och Lommafesten
Lägesrapport till nämnd i samband med kvartalsrapport, delårsrapport och årsuppföljning
Löpande kontroller av analysrapporter från provtagningar av kommunalt dricksvatten
Uppgifter om ingredienser (operativt mål 9)
Tillsyn av livsmedelsverksamheter med årlig avgift enligt riskklassificering
Saffran kemiska risker (operativt mål 17)

Byggenhetens identifierade områden för 2021:

Uppsökande tillsynsområde av olovliga åtgärder
Olovliga boenden i kommunen
Ovårdade tomter i kommunen
Plank i gräns mot allmän plats i kommunen
OVK
Fortlöpande handläggning av inkommande OVK-protokoll
Skicka påminnelser och följa upp med ev. förelägganden avseende OVK
Enkelt avhjälpna hinder
Påbörja utredning för att identifiera ansvar och områden som bör omfattas i förslag till tillsynsplan inför 2022
Hissar
Handlägga inkommande ärenden avseende ej godkända hissar
Olovliga ärenden
Hantera pågående ärenden samt anmälan om olovliga åtgärder
Ovårdade byggnadsverk och tomter
Hantera pågående ärenden samt anmälan om ovårdade byggnadsverk och tomter



7 Ekonomiska ramar

Inom avdelningen så finns en särskild budget för de olika enheterna samt för ärenden kopplat till bostadsanpassningsbidrag och övriga områden inom nämndens ansvar.

Driftbudget MBN			Budget	Budget	Förändring
		tkr	2020	2021	
Nämnd (sammanträdeskostnader)					
		Intäkter	0	0	0
		Kostnader	-729	-729	0
		Nettokostn	-729	-729	0
Bygglov					
		Intäkter	3 833	3 833	0
		Kostnader	-7 101	-7 020	81
		Nettokostn	-3 268	-3 187	81
Karta/mät/GIS					
		Intäkter	1 202	1 202	0
		Kostnader	-3 653	-4 081	-428
		Nettokostn	-2 451	-2 879	-428
Bostadsanpassning					
		Intäkter	0	0	0
		Kostnader	0	-2 400	-2 400
		Nettokostn	0	-2 400	-2 400
KF-VERKSAMHET					
BYGGLOV			SUMMA	-6 448	-9 195
Miljötillsyn					
		Intäkter	1 152	1 068	-84
		Kostnader	-4 004	-4 190	-186
		Nettokostn	-2 852	-3 122	-270
Livsmedelstillsyn					
		Intäkter	650	732	82
		Kostnader	-1 088	-1 097	-9
		Nettokostn	-438	-365	73
KF-VERKSAMHET					
MILJÖ- OCH HÄLSOSKYDD			SUMMA	-3 290	-3 487
MILJÖ- OCH BYGGNADSNÄMNDEN TOTAL			-9 738	-12 682	-2 944

Miljöenheten

Enligt miljöbalkens och livsmedelslagstiftningens bestämmelser ska ansvarig myndighet avsätta tillräckliga resurser som i tillräcklig grad svarar mot behovet av tillsyn samt ha personal med tillräcklig kompetens för området. Miljöenheten har sammantaget en bred kompetens både kunskaps- och erfarenhetsmässigt med utbildning inom miljö rätt, tillsyn, miljö, livsmedel, naturvård, teknik m.m.

Enligt Förordning (2006:1166) om avgifter för offentlig kontroll av livsmedel och vissa jordbruksprodukter ska livsmedelskontrollen finansieras via avgifter. En del av kontrollen kan dock inte finansieras, så som obefogade klagomål. Enligt miljöbalken får avgifter tas ut för provning och tillsyn enligt miljöbalken, men kan också skattefinansieras. Det normala är dock att kommunerna tar ut avgifter för sin tillsyn. En stor del av det arbete som Miljöenheten gör går inte att finansiera med taxor. Det gäller besvarande av interna och externa remisser, vissa typer av utredningar, deltagande i arbetsgrupper, information till allmänheten och hantering av obefogade klagomål.

Enligt SKR motsvarar en tjänst 950 tillsynstimmar/år om tid för semester, interna möten, administration, sjukdom och vab. räknas bort. Behovsutredningen visar att under 2021 har Miljöenheten ett bedömt behov av 4680 tillsynstimmar inom miljö- och hälsoskyddstillsynen vilket resulterar i 4,93 heltidstjänster. Inom livsmedelskontrollen finns ett bedömt behov av 1050 tillsynstimmar vilket resulterar i 1,1 heltidstjänster. Inför 2021 har behovet täckts upp med 5,73 tillgängliga tjänster. Behovet skiljer därför med - 0,3 tjänster från antalet tillgängliga tjänster. Behovet är till stor del uppskattningar av antalet inkommande ärenden. Under 2020 har antalet inkommande ärenden inom vissa områden minskat jämfört med tidigare år. Istället för att i förväg nedprioritera tillsynen avser därför Miljöenheten att regelbundet göra avstämningar för att kontrollera att beslutad tillsyn kan genomföras i enlighet med planen.

Byggenheten

Ny taxa utreds och kommer att lyftas politiskt under våren 2021. Befintlig taxa är i nuläget svår för den enskilde att själv kunna räkna ut kostnader för olika ansökningar utifrån tabeller och formler. Utgångspunkten för förslag till ny taxa är en mer rättvis taxa för den sökande utifrån SKR:s förslag 2014, där tanken är att man betalar för den faktiska handläggningstiden, varken mer eller mindre. I förslaget är det tydligt för sökande vilken summa bygglovets kan komma att kosta beroende på åtgärd och nedlagd handläggningstid.

Det senaste året har intäkterna för byggenheten räknats upp något med anledning av flertalet stora lov historiskt. Det är dock fortsatt svårt att budgetera för intäkter för verksamheten då kostnaden för lov varierar, och det är svårt att i förväg säkert veta vilka och hur många större lov som inkommer från år till år.

Målet för byggenheten (och avdelningen) är att ha så hög kostnadstäckning som möjligt för verksamheten i stort.

Bostadsanpassning

I uppdraget ingår att utreda och fastställa skälig kostnad i ärenden om bostadsanpassningsbidrag. Det finns inget kostnadstak i lagen om bostadsanpassningsbidrag. Svårighet finns att lägga en budget, då det inte är möjligt att förutse antalet ansökningar och eventuella kostnader för beviljade bidrag som avser de olika bidragsformerna bostadsanpassningsbidrag, reparationsbidrag och återställningsbidrag från år till år.



8.1 Miljöenhetens tillsynsplan

Nedan sammanfattas de områden som Miljöenheten främst arbetar inom samt en förklarande text vad som ingår i tillsynen för 2021.

Naturskydd

Lommabukten med sin långgrundna strand utgör en av kommunens största naturtillgångar. Lommabukten är inte bara en viktig källa till rekreation. Den utgör med sin grunda botten ett ekologiskt både mycket känsligt och artrikt område som ur reproduktionssynpunkt tillhör landets viktigaste vattenområden. Även stränderna vid småvatten, dammarna och Höje å utgör viktiga miljöer för växt- och djurliv. Samtidigt som dessa miljöer ska bevaras ska värdet av allmänhetens tillgång till stränderna beaktas.

I Lomma kommun finns det 14 km kuststräcka. Övrig sträcka som är strandskyddad är 6,3 km längs Lödde å (en strand), 11,3 km längs Höje å (två stränder), 1 km längs Habo dammar, 0,9 km längs Ängslyckan och 1,8 km vid Östra dammarna.

Miljö- och byggnadsnämnden handlägger inkomna dispensansökningar från strandskyddade områden och naturskyddade områden. Uppföljning av givna dispenser görs beroende av antal ärenden och dess karaktär.

Miljö- och byggnadsnämnden utför årligen uppsökande tillsyn inom strandskydd och genomför planerad tillsyn över de kommunala naturreservaten. Klagomål och händelsestyrd tillsyn kan också leda till ärenden. Vid överträdelser mot områdesbestämmelser eller andra bestämmelser inom naturområden kan åtalsanmälan ske.

Naturreservat

Det finns tolv naturreservat inom kommunen. Löddeåns mynning södra och Södra Lommabukten med Tågarps hed och Alnarps fålad (delvis inom Burlövs kommun) är statliga naturreservat medan Slättängsdammarna, Domedejla mosse, Alkärret i Haboljung, Haboljungs fure, Öresundsparken, Bjärreds saltsjöbad, Pråmlyckan, Östra dammarna, Flädie rev och Strandhusens revlar är kommunala naturreservat. På sikt utreds ytterligare bildande av fler kommunala naturreservat. Kustdammarna är i slutskedet av bildande som nytt kommunalt naturreservat. Under 2020 har Miljö- och byggnadsnämnden haft möjlighet att yttra sig över två förslag till bildande av naturreservat gällande Kyrkfuret och Augustenborg som således också är under pågående bildande som nya kommunala naturreservat.

Miljö- och byggnadsnämnden har tillsyn över de kommunala naturreservaten i Lomma kommun. För reservaten finns villkor i beslut. Tillsynen är dels händelsestyrd och åtalsanmälningar måste göras om åverkan sker. Planerad tillsyn av naturreservaten utförs också. Under 2021 kommer tillsyn över Slättängsdammarna och Östra dammarna att ske. Det finns risk för överträdelser inom naturskyddade områden om tillsyn inte utförs i tillräckligt hög grad. Naturreservat och andra skyddade områden innebär ofta att ovanliga miljöer och arter finns där. Brist på tillsyn kan innebära att livsmiljöer för såväl vanliga som ovanliga arter kan förstöras. Överträdelser kan också innebära att de rekreativa värdena minskar. Om uppföljning inte sker av givna dispenser finns det risk för att överträdelser sker och att otillåtna åtgärder genomförs.

Strandskydd och vattenverksamhet

Miljöenheten har tagit fram en tillsynsplan för strandskyddet *Plan För Strandskyddstillsyn i Lomma kommun 2012-04-23*. I tillsynsplanen har tillsynsbehovet av de givna dispenserna klassats. Mot bakgrund av det höga exploateringsstrycket inom kommunens strandnära områden bedöms även en återkommande allmän tillsyn av strandskyddszonerna vara motiverad. Syftet med en sådan tillsyn är att identifiera och dokumentera alla eventuella överträdelser mot strandskyddet. Den allmänna tillsynen är uppdelad på 13 olika tillsynssträckor, varav Miljöenheten år 2021 prioriterar sträcka 6 runt Habo dammar (1010 meter) och sträcka 11 runt Östra dammarna (1710 meter).

Den huvudsakliga metoden är tillsyn till fots längs strandskyddszonerna, varvid eventuella överträdelser dokumenteras i protokoll och genom fotografering. GIS-material är framtaget för att underlätta tillsynen.

Utöver den planerade tillsynen tar Miljöenheten årligen även emot information om överträdelser av strandskyddsbestämmelserna. Ärendena utreds och eventuella överträdelser följs upp och åtgärdas.



Miljöskydd

Miljöfarlig verksamhet

A- och B-verksamheter är så kallade tillståndspliktiga verksamheter och tillstånd söks hos Mark- och miljödomstolen respektive Länsstyrelsen. C-verksamheter är anmälningspliktiga verksamheter som ska anmälas till kommunen. Miljö- och byggnadsnämnden ansvarar för tillsyn av C-verksamheter och även U-verksamheter som varken omfattas av tillstånds- eller anmälningsplikt.

Exempel på "miljöfarliga verksamheter" är verkstäder, kemptvättar, drivmedelsstationer och fordonstvättar. Även mellanlagring av massor och annat avfall kan vara anmälningspliktiga verksamheter.

I kommunen finns det, för tillfället, 19 C-verksamheter och cirka 50–60 U-verksamheter. C-verksamheterna bör inspekteras varje år och U-verksamheterna ungefär vart 5:e år om behovet inte av någon anledning är större än så. Under år 2021 kommer samtliga C-verksamheter samt nio U-verksamheter att inspekteras. I tillsynen kontrollerar Miljöenheten bland annat företagets egenkontroll, att oljeavskiljare finns och sköts på rätt sätt, att kemikalier hanteras på ett säkert sätt och att avfallet förvaras och sorteras rätt.

Miljöenheten ska även delta i samråd, svara på remisser och gärna delta på tillsynsbesök och besiktningar tillsammans med Länsstyrelsen på de verksamheter i kommunen som Länsstyrelsen har tillsyn på. I Lomma har Länsstyrelsen tillsyn över tre stycken B-verksamheter och en A-verksamhet.

Miljöenheten deltar fortsatt under 2021 i projekt med medlemskommunerna i VA-Syd om att ta fram gemsama riktlinjer för spolplattor och oljeavskiljare. Syftet är att tillsynsmyndigheterna ställer samma krav på verksamheterna i enlighet med ABVA och VA-Syds tilläggsbestämmelser för godkända halter.

Under 2021 kommer Kemikalieinspektionen driva ett nationellt samverkansprojekt om bekämpningsmedel som Miljöenheten kommer att delta i. I projektet kommer växtskyddsmedel och biocidprodukter för yrkesmässig och konsumentanvändning att inspekteras och butiker och grossister som köpt sina produkter av svenska leverantörer.

Lantbruk och hästgårdar

I kommunen finns det 25 lantbruk, varav samtliga inspekterades under 2015. Den huvudsakliga inriktningen på lantbruken i Lomma kommun är växtodling. Vid tillsyn på lantbruk kontrolleras bland annat hantering av kemiska bekämpningsmedel, gödselhantering, sprutjournaler, avfall och cisterner. Miljöenheten har upprättat en flerårig tillsynsplan över när de olika lantbruken ska inspekteras. Under 2021 ska tre lantbruk inspekteras.

Det finns även omkring 18–23 hästgårdar i kommunen. En vanlig hästgård i Lomma har cirka två till sex hästar. Hästgårdar planeras att besökas vart femte år eftersom tillsyn varje år inte bedöms vara nödvändig. Tillsynen på hästgårdar innebär huvudsakligen kontroll av gödsel- och avfallshantering. Under 2021 ska åtta hästgårdar inspekteras enligt fastställt intervall. Jordbruksverket har annonserat att de under 2021 ska arrangera ett tillsynsprojekt gällande näringsläckage med fokus på hästgårdar och gödselhanteringen där. Miljöenheten har för avsikt att delta i projektet inom ramen för den ordinarie tillsynen.

Föroreningskada

Med föroreningskada avses i miljöbalken en miljöskada som genom förorening av mark- eller vattenområde, grundvatten, en byggnad eller en anläggning kan medföra skada eller olägenhet för människors hälsa eller miljön. Förorenad mark kan ha uppstått genom till exempel olyckor, att tidigare industrier förorenat marken eller att avfall av olika typer har grävts ner (deponier). Många ämnen är långlivade och kan ansamlas och spridas i miljön. Människor, djur och växter kan skadas bland annat genom kontakt med föroreningar via mark eller indirekt via vatten från förorenade områden.

Miljöenheten ska informeras om föroreningar påträffas. Vid akuta föroreningskador eller exploatering av mark som är förorenad måste marken ofta saneras. Innan sanering av förorenad mark eller byggnad sker ska en anmälan skickas in till Miljöenheten. Miljöenheten granskar information och anmälningar, förelägger om försiktighetsmått samt kontrollerar och godkänner slutrapporter.

Vid inventering och riskklassning av förorenade områden används Naturvårdsverkets metod MIFO som står för "Metodik för inventering av förorenade områden". Efter inventeringen får områdena en riskklass 1–4. Riskklass 1 innebär mycket stor risk, klass 2 stor risk, klass 3 måttlig risk och klass 4 liten risk. Miljö- och byggnadsnämnden ansvarar i första hand för inventering och riskklassning av områden där det tidigare bedrivits anmälningspliktig verksamhet eller där det idag fortfarande pågår miljöfarlig verksamhet. Miljöenheten i Lomma har tagit fram en handlingsplan som beskriver vilka förorenade områden som finns inom kommunen och hur dessa ska hanteras.

Handlingsplanen ska ge förutsättningar för ett mer strategiskt och systematiskt arbete för att uppnå en giftfri miljö. Arbetet är uppdelat i etapper. Etapp 1 innebär riskklassning av objekt i branschklass 2. Under 2021 kommer de fyra objekten som är kvar i etapp 1 och som saknar riskklassning att klassas.

Massor uppkommer i samband med till exempel schaktning och sanering. För att få återanvända schaktmassor (avfall) som innehåller föroreningar krävs det att det finns ett tydligt syfte med användningen och att användningen inte medför olägenhet för människors hälsa eller miljön. Det kan handla om till exempel upprättade av en bullervall. En anmälan eller tillstånd enligt miljöbalken kan krävas vid användningen. Miljöenheten granskar inkomna anmälningar för användning av avfall för anläggningsändamål.

I byggnader och anläggningar som är uppförda eller renoverade mellan 1956 och 1973 kan det finnas PCB. Det är ägaren till fastigheten som är ansvarig för att det görs en grundlig inventering och, om det krävs, en sanering av PCB. PCB är en förkortning för polyklorerade bifenyler och omfattar en grupp ämnen med typiska egenskaper för miljögifter. PCB har tidigare använts i många olika produkter, såsom mjukfogar, isolerrutor, golvmassor och som isolator i kondensatorer m.m. Miljöenheten har tre pågående ärenden där fastighetsägaren ska genomföra en inventering. Dessa ärenden kommer att drivas under 2021. Utöver dessa ärenden bedöms samtliga byggnader som omfattas av kraven ha inventerats och vid behov sanerats.

Nedlagda deponier

Det har identifierats 22 nedlagda deponier i Lomma kommun och 18 stycken har känd placering. Sju deponier har sedan tidigare genomgått MIFO fas 1 och har fått riskklassningen 2 (stor risk) eller 3 (måttlig risk). Under 2018–2020 har resterande elva deponier MIFO-klassificerats och en handlingsplan har påbörjats. Miljöenheten kommer under 2021 att bevaka arbetet med uppföljning och utredning för de deponierna som enligt handlingsplanen bedöms vara aktuella.

Kemiska produkter

Miljöenhetens tillsyn av kemiska produkter kan ske i handeln och på miljöfarliga verksamheter. Tillsyn av kemiska produkter på miljöfarliga verksamheter sker inom ramen för den ordinarie tillsynen. Vid inspektioner kontrolleras vilka kemikalier som används i en verksamhet, hur de används och om företagen har undersökt möjligheterna att byta ut dem mot mer miljövänliga alternativ. Verksamheter som hanterar ämnen på den så kallade utfasningslistan uppmuntras att hitta ett annat alternativ. Målet är att verksamheter ska välja "rätt" kemikalier samt minska förbrukningen så långt som det är möjligt.

Miljöenheten hanterar även inkomna anmälnings- och tillståndsärenden gällande spridning av kemiska bekämpningsmedel.

Under 2021 avser Miljöenheten att handlägga nya anmälningar och fortsatt uppdatera aktuellt register. Tillsyn kommer att bedrivas som en del av tillsynen på miljöfarliga verksamheter eller lantbruk som har cisterner. Vid tillsynen kontrolleras då bland annat att cisternen är besiktigad av godkänd besiktningsman, att cisternen är uppställd på ett betryggande sätt samt att det finns påkörningsskydd.

Köldmedier

Fluorerade växthusgaser och ozonnedbrytande ämnen förekommer framförallt i köldmedieanläggningar som finns i bland annat livsmedelsverksamheter och ventilationsanordningar.

Alla som har en köldmediemängd av minst 14 ton koldioxidekvivalenter eller mer ska operatören varje år lämna in en årsrapport till tillsynsmyndigheten. Årsrapporten ska vara inlämnad senast den 31 mars varje efterföljande år. Miljöenheten granskar årsrapporterna och kontrollerar bland annat certifieringar och att kontroll av aggregaten har skett inom rätt intervall. Om årsrapport inte skickas in, inte inkommer i tid eller aggregaten inte kontrollerats inom rätt intervall måste Miljöenheten besluta om miljöstraffavgift. Varje år skickas cirka 55 årsrapporter in till Miljöenheten. För att minska antalet försent inkomna årsrapporter kommer Miljöenheten i mars 2021 att påminna de verksamheter som inte skickat in årsrapporterna att inkomma med dessa.

Enskilda avlopp

Tillsyn av enskilda avlopp är viktigt då vissa avlopp kan ha otillräcklig rening vilket kan leda till övergödning. I nuläget finns det 30 enskilda avlopp i kommunen. Av dessa är 12 möjliga att koppla in på det kommunala VA-systemet någon gång. 13 stycken ödegårdar eller dödsbo, som för tillfället har oanvända enskilda avloppslösningar finns också. Om dessa fastigheter ska tas i bruk igen ska Miljö- och byggnadsnämnden kontaktas för att kunna ta ställning till avloppets skick. Diskussioner med VA Syd har kontinuerligt skett angående fastigheter som bör kopplas in till det kommunala vatten- och avloppsnätet enligt den tillsynskampanj på enskilda avlopp som skedde 2016. Det finns också ett fåtal fastigheter som ligger utanför VA-verksamhetsområdet varför dessa i nuläget inte är möjliga att koppla in på kommunalt avlopp. Dessa har enskilda lösningar med till exempel minireningsverk.



Dagvatten

I dagvattnet samlas smuts och kemiska ämnen från trafik och nederbörd som sedan tillförs dammar, vattendrag och Lommabukten. Kväve från trafik och nederbörd bidrar till övergödningen. Miljöenheten har möjlighet att ge synpunkter om dagvatten i samband med detaljplaner eller bygglov. Viss tillsyn av dagvatten sker i samband med miljötillsyn på C- och U-verksamheter.

Miljö- och byggnadsnämnden har tillsyn över ledningsnätet. I ledningsnätet ingår pumpstationer och i kommunen finns det ett 70-tal pumpstationer med syftet att pumpa dag- och spillvatten till recipient respektive reningsverket. Vid bristande dagvattenhantering finns det risk för att smutsigt vatten och förhöjda halter av fosfor och kväve tillförs dammar, vattendrag och Lommabukten vilket bidrar till övergödningen. Beroende på föroreningsgrad kan det finnas risk för skador på det biologiska livet som följd. Större mängder av förorenat spillvatten kan tillföras miljön vid läckage eller bräddningar från pumpstationer. Under 2021 ska tillsynen på dagvattendammar i kommunen fortsätta. Under föregående år inspekterades dammar i Flädie och Borgeby. Under 2021 är det dagvattendammar i Lomma som ska inspekteras. Syftet med tillsynen är att se hur skötsel och underhåll av dagvattendammarna fungerar för att säkerställa att de fyller sin funktion.

Avfall och producentansvar

Det finns fem återvinningsstationer i kommunen (insamling av papper, plast, metall, tidningar och glas). SYSAV:s farligt avfall-bil kommer till kommunen två ggr/år, dock har alla turer ställts in tills vidare på grund av covid-19.

Det inkommer årligen klagomål på nedskräpning och återvinningsstationerna. Miljöenheten har fortlöpande kontakter med FTI (Förpacknings- och tidningsinsamlingen) och anmäler allvarigare nedskräpning till miljöåklagare. Miljöenheten har årliga möten med FTI och tekniska avdelningen om bland annat förbättring av återvinningsstationernas utformning för att minska risken för nedskräpning. Vid inspektioner på verksamheter med avfallshantering kontrollerar Miljöenheten att producentansvaret uppfylls.

Miljöenheten tar årligen emot ett antal dispensansökningar enligt kommunens renhållningsordning. Tillstånd för uppehåll ges om det föreligger skäl för dispens. Miljöenheten handlägger även anmälningar gällande hemkompostering i de fall kommuninvånarna vill kompostera matavfall.

Hälsoskydd

Tillsyn inom hälsoskyddsområdet handlar om att förebygga och undanröja olägenheter för människors hälsa. Tillsynen omfattar ett brett arbetsområde som inkluderar allt från problem med buller, lukt, fukt, mögel, radon och ventilation till tillsyn av hygieniska lokaler, badvattenkvalitet och hållande av vissa djur inom detaljplanelagt område. Hälsoskyddsarbetet är till stora delar händelsestyrt. En stor del av resurserna går åt till inkommande ärenden såsom anmälningar, ansökningar, remisser och klagomål. Rådgivning och information ska även ges så långt som möjligt i enlighet med gällande lagstiftning, resurser och mål inom verksamheten.

Miljöenheten hanterar årligen inkomna anmälnings- och tillståndsärenden gällande djurhållning inom planlagda områden. I Lomma kommuns lokala föreskrifter för människors hälsa och miljö, utöver bestämmelserna i miljöbalken och förordningen om miljöfarlig verksamhet och hälsoskydd, finns tillståndskrav för viss djurhållning inom detaljplanelagt område, exempelvis kor, hästar, höns och giftorm.

Miljöenheten kommer under 2021 delta i Läkeemedelsverkets samverkansprojekt om tillsyn av hudkrämer. Syftet med projektet är att skydda konsumenter från produkter som inte följer gällande regler. I projektet kommer märkningskontroller av hudkrämer utföras där produkternas ingrediensförteckning kommer att granskas för att säkerställa att de inte innehåller vissa förbjudna ämnen samt att produkterna har rätt märkning.

Offentliga lokaler och hygienlokaler

Miljöenheten ska i sin tillsyn ägna särskild uppmärksamhet åt vissa lokaler som till exempel skolor, förskolor, tillfälliga bostäder, badanläggningar och lokaler för hygienisk behandling. Faktorer som fukt, mögel, ventilation, temperatur, radon, ohyra, avfall, strålning och annat som kan ha en negativ inverkan på hälsan omfattas av tillsynen.

Med offentliga lokaler menas exempelvis uthyrning av tillfälliga bostäder (hotell, pensionat, vandrarhem m.m.), fritidsanläggningar (camping, idrottsanläggningar, badanläggningar, strandbad och andra liknande anläggningar som är upplåtna åt allmänheten eller annars nyttjas av många människor), lokaler för undervisning och vård och annat omhändertagande (skolor, förskolor, vårdhem, HVB-hem m.m.). De olika verksamheterna ska besökas med olika tidsintervall med hänsyn till vilka hälsorisker som finns och vilka erfarenheter nämnden har från tidigare tillsyn.

Miljöenheten har enligt miljöbalken även tillsyn över hygienlokaler. Hit räknas bland annat akupunktur, diatermi, fotvård, håltagning/piercing, hårvård, kiropraktik, manikyr, pedikyr, massage, hudvård och solarier. På samma sätt som de offentliga lokalerna ska tillsynsintervallet bestämmas med hänseende till aktuella risker med verksamheten. Ju större risk desto oftare ska verksamheten ha tillsyn. För nyetablerade verksamheter som är anmälningspliktiga hanterar Miljöenheten årligen inkomna anmälningsärenden.

Miljöenheten kommer under 2021 fokusera på frisörer som senast haft tillsynsbesök för fem år sedan eller längre samt nytillkomna salonger. Prioriterat är också skolor, bassängbad, camping och strandbad. Tillsynen på bassängbaden kommer fokusera på städning i ett samarbete med Samverkan sydväst.

Under 2021 kommer Miljöenheten att inspektera kommunens grundskolor. Fokus kommer att ligga på att följa upp avvikelser från föregående inspektioner men även bland annat kontrollera skolornas arbete med tobak.



Rökfria miljöer

Miljöenheten har tillsyn enligt tobakslagen och enligt lagen är det förbjudet att röka i bland annat restauranger och andra serveringsställen. Det är även förbjudet att röka på skolgårdar och utomhusområden vid förskolor och fritidshem. Från och med den 1 juli 2019 gäller en ny tobakslag, lagen (2018:2088) om tobak och liknande produkter. Den nya tobakslagen omfattar inte bara rökning, utan även e-cigarett, rökning av örtprodukter, inhalering av tobak som till exempel förångats, samt användning av njutningsmedel som till användningssättet motsvarar rökning men som inte innehåller tobak. Från den 1 juli 2019 gäller även rökförbudet på utomhusområden i anslutning till kollektiva färdmedel, exempelvis perronger, busshållplatser, taxizoner, biljettområden och gångbanor i anslutning till ett spårområde, på uteserveringar utanför exempelvis restauranger och caféer, inom inhägnade platser utomhus som huvudsakligen är avsedda för idrottsutövning, på lekplatser som allmänheten har tillträde till samt vid entréer till lokaler och andra utrymmen som allmänheten har tillträde till, exempelvis entréer till statliga och kommunala myndigheter, mataffärer, restauranger, järnvägsstationer och lokaler för hälso- och sjukvård.

I samband med ordinarie tillsyn på skolor samt vid bostadstillsynen 2021 kommer rökförbudet kontrolleras. Under kommande år avser Miljöenheten även att lägga fokus inom det/de områden som medborgarna upplever störst problem med rökning. Miljöenheten kommer även att föra en dialog med tekniska avdelningen för att se hur de arbetar med den nya lagstiftningen och det utökade ansvaret.

Bostäder och fastighetsägare

I miljöbalken, tobakslagen och strålskyddslagen och dess förordningar finns regler som är upprättade för att skydda människor från olägenheter som kan påverka hälsan negativt. Miljöenheten utför tillsyn för att kontrollera att reglerna efterföljs i kommunen. Miljöenheten bedriver tillsyn på fastighetsägare exempelvis flerfamiljshus genom att bland annat kontrollera egenkontroll och rutiner. Förutom den planerade tillsynen inkommer många samtal och ärenden rörande klagomål på inomhusmiljön i bostäder.

Att bo i ett hus med förhöjda radonhalter i inomhusluften ökar risken att drabbas av lungcancer. Enligt miljömålet God bebyggd miljö ska radonhalten understiga 200 Bq/m³ i alla bostäder år 2020. Miljöenheten har under tidigare år informerat och haft tillsyn på bostadsrättsföreningar och fastighetsägare till flerbostadshus för att nå miljömålet. Under 2021 kommer Miljöenheten fortsätta bistå med information och rådgivning samt granska nyinkomna radonrapporter.

Miljöenheten kommer under 2021 driva ett projekt om tillsyn av privata hyresvärdar där privatägda bostäder som hyrs ut kommer att identifieras och inspekteras. Miljöenheten kommer även påbörja ett tillsynsprojekt med tillsyn av kommunalägda bostäder. Fastighetsägaren har ansvar för att fastigheten fungerar som den ska och inte medför risker för miljön eller hälsan för de boende som hyr bostaden. Syftet med tillsynen är att kontrollera att miljöbalken efterlevs och att det finns en fungerande egenkontroll.

Strandtillsyn och badvatten

Miljöenheten utför tillsyn på kommunens badplatser varje sommar. I tillsynen kontrolleras bland annat förekomst av skräp längs med stränderna, städning av toaletterna och avfallshanteringen. Under badsäsongen utförs regelbundna provtagningar av badvattnets kvalitet i enlighet med Havs- och vattenmyndighetens föreskrifter på kommunens fyra EU-badplatser. Utöver badplatserna utförs extra provtagningar i Höje å. Miljöenheten ansvarar för att upprätta kontrollplan för provtagningar, att vidta åtgärder vid otjänligt provresultat, rapportera in resultat och bistå med information till medborgarna.

Klagomål

Mängden klagomål som inkommer till Miljöenheten årligen varierar och kan inte förutses. Ett antal klagomål kräver dock större arbetsinsatser och många klagomålsärenden kan kräva längre utredningar vilket medför att de behöver handläggas under en längre tid. Klagomålsärenden behandlar bland annat fukt, mögel, ventilation, eldning, nedskräpning, temperatur och skadedjur. Klagomål kan även inkomma på grund av störningar från en verksamhetsutövare såsom buller, dålig lukt, störande husdjur, fåglar m.m.

Det inkommer många frågor och synpunkter från medborgare gällande ökad trafikmängd och buller från Lommabanan. Miljöenheten kommer under 2020–2022 att följa upp Trafikverkets utredning och åtgärdsinventering gällande Lommabanan samt kontrollera att den aktuella tidsramen för åtgärdsförslag efterföljs.

Smittskyddstillsyn med anledning av Covid-19

Den 1 juli 2020 blev Miljö- och byggnadsnämnden ansvarig tillsynsmyndighet för att kontrollera så att trängsel inte uppstår bland gäster som besöker livsmedelsverksamheter i kommunen. Miljöenheten har därför aktivt bedrivit tillsyn under 2020 för att kontrollera efterlevnaden av den nya lagstiftningen. Regeringen har beslutat att lagstiftningen fortsatt kommer att gälla åtminstone även under början av 2021. Ansvaret för att genomföra tillsyn enligt lagstiftningen kommer därför fortsatt att gälla och tillsynsbesök kommer att genomföras även under 2021 i en omfattning som är beroende av pågående smittspridning.



Dricksvatten och livsmedel

Dricksvatten

Miljöenheten bedriver tillsyn över det kommunala dricksvattnet. Dricksvattenkontrollen innebär bland annat granskning och fastställande av kontrollprogram, granskning av analysrapporter gällande kommunalt vatten och information till allmänheten. I Lomma finns inget vattenverk, varför ledningsnätet utgörs av ett distributionssystem och en reservoar. Miljöenheten besvarar även frågor från allmänheten gällande enskilda vattentäkter och provtagning av dessa. För hushåll med barn under ett år bekostar miljö- och byggnadsnämnden provtagning av vattnet.

Livsmedel

Bestämmelserna i livsmedelslagstiftningen syftar till att säkerställa en hög skyddsnivå för människors hälsa och för konsumenternas intressen när det gäller livsmedel. Målsättningen med tillsynsmyndighetens kontroller är säkra livsmedel och att konsumenten ska få korrekt information om livsmedlet för att kunna göra ett medvetet val och inte bli lurad, det vill säga redlighet. Myndighetens arbete ska ske riskbaserat och regelbundet och omfattar exempelvis inspektioner, revisioner, provtagningar och rådgivning.

För att säkerställa att konsumenterna får säkra livsmedel ska kontrollen vara effektiv, riskbaserad, regelbunden, rättssäker och ändamålsenlig. Livsmedelskontrollen baseras på en riskklassning av livsmedelsföretagen som utgår ifrån modellen som presenteras i Livsmedelsverkets vägledning "Riskklassificering av livsmedelsanläggningar och beräkning av kontrollavgifter". Verksamheterna klassas efter typ av verksamhet, produktionens storlek, typ av konsumentgrupper samt eventuellt märkningsansvar. Utifrån detta får man fram antalet timmar som ska läggas på varje verksamhet under ett år. Därefter kan verksamhetens kontrolltid justeras beroende på Miljöenhetens erfarenhet från tidigare kontroller av verksamheten (A, B eller C) och verksamheten får en högre eller lägre årsavgift. Verksamheter som har en årlig kontrolltid på 3 timmar eller mer besöks en eller flera gånger om året, medan verksamheter som har en årlig kontrolltid på under 3 timmar besöks vartannat eller vart tredje år. De verksamheter som är placerade i riskklassen högrisk ska kontrolleras minst en gång per år oavsett kontrolltid.

För närvarande finns 146 livsmedelsverksamheter registrerade hos Miljöenheten. Av dessa verksamheter ligger 37 i erfarenhetsklass A (den bästa erfarenhetsklassen), 105 i erfarenhetsklass B och 4 i erfarenhetsklass C. Det sker en genomgång av erfarenhetsklassningen vid årets början då eventuella omklassningar sker. Riskklassningen som ett livsmedelsobjekt har avgör den årliga avgiften samt kontrolltiden som en verksamhet får.

Miljöenheten har upprättat en flerårig kontrollplan där samtliga registrerade livsmedelsverksamheter i kommunen finns med. Planeringen av kontroller gäller för 2020 - 2022 och uppdateras löpande. Under 2021 planerar Miljöenheten att besöka 113 av livsmedelsverksamheterna, med en total kontrolltid på 527 timmar.

Utöver den planerade tillsynen tar Miljöenheten årligen emot ett antal anmälningar om misstänkt matförgiftning. Miljöenheten genomför då oanmälda kontroller för att utreda om livsmedelsverksamheten kan ha orsakat matförgiftning hos den klagande.

Effektmål för att visa att livsmedelskontrollen har avsedd verkan

För att mäta kontrollens effekt har avdelningen fastställt ett antal effektindikatorer, där syftet är att säkerställa att krav som är särskilt viktiga för livsmedelssäkerhet och livsmedelsinformation kontrolleras och att avvikelser följs upp. Nedan är en sammanställning av effektindikatorerna i tabellform. Effektmålen följs upp i samband med uppföljning av kontroll- och tillsynsplanen.

Indikator	Förväntad andel avvikelse	Förväntad andel åtgärdade under året
Säker nedkylning	15 %	100 %
Korrekt allergiinformation	20 %	100 %
God redlighet	10 %	80 %

Operativa mål för livsmedelskontrollen

De operativa målen är ett samlat grepp mot särskilda risker i mat och dricksvatten. De 17 operativa mål som finns i den nationella kontrollplanen (NKP) utgår från effektmål inom fyra fokusområden - säkert dricksvatten, mikrobiologiska risker, kemiska risker och säkerställa information i livsmedelskedjan. Målen gäller för livsmedelskontrollen 2020–2022. Miljöenheten har kartlagt vilka mål som är aktuella och berör livsmedelsverksamheterna i Lomma kommun och kommit fram till att det är 7 av målen som ska kontrolleras. En förteckning har upprättats över respektive mål och berörda verksamheter. I nedan stående tabell redovisas en sammanställning av målen.

Operativt mål	Uppskattat antal objekt i Lomma	Genomförs år
Spårbarhet kött (operativt mål 5)	2	2020
Spårbarhet ägg (operativt mål 6)	100	2022
Information om allergener (operativt mål 8)	70	2020
Uppgifter om ingredienser (operativt mål 9)	6	2021
Tillsatser renhet (operativt mål 11)	1	2022
Tungmetaller och mykotoxin i mjöl (operativt mål 16)	1	2020
Saffran (operativt mål 17)	2	2020 och 2021

Under 2021 kommer Miljöenheten att kontrollera målen enligt nedan:

Operativt mål 9 - Uppgifter om ingredienser

Korrekt märkning är viktig för konsumenter. Att livsmedel motsvarar den information som ges är viktigt för att konsumenter ska ha förtroende för livsmedlen på marknaden. Korrekt information och uppgifter om allergena ingredienser är av största betydelse för många konsumenters hälsa. Felaktig information kan till och med vara livsfarligt för allergiker. Att det inte fuskas är också en fråga om lika konkurrensförhållanden på marknaden. Allergena ingredienser och ingredienser som är "säljande" är därför i fokus i detta mål. Miljöenheten ska därför under 2021 utföra kontroll vid detaljhandelsanläggningar (butiker) och anläggningar i tidigare led (tillverkning och import/införsel) som utformar märkning samt märker/förpackar livsmedel. Detta för att verifiera att uppgifter som anges i ingrediensförteckningar stämmer med tillsatta ingredienser.

Operativt mål 17 – Saffran kemiska risker

Kryddor är en av de tio livsmedelsgrupper som det fuskas mest med, enligt EU-parlamentets utskott för miljö och hälsa. Det förekommer inblandning av annan råvara och otillåten färgning för att vilseleda kunder. Därför kommer kontrollen inriktas på att verifiera äkthet, spårbarhet och frånvaro av färgämnen. Miljöenheten kommer därför 2021 att kontrollera att företagarna säkerställer att saffran innehåller det som anges i märkning eller i annan livsmedelsinformation (äkthet), att färgämnen inte används samt att spårbarhet finns. De verksamheter som omfattas av det operativa målet är importörer, huvudkontor, grossister och matmäklare, samt e-handel och annan distansförsäljning.

Provtagningsprojekt hållbarhet och pH

Provtagning är i många fall en ändamålsenlig metod för att kontrollera livsmedlens kvalitet och hållbarhet. I projektet kommer bland annat de verksamheter som utformar datummärkning att ingå. Provtagning kommer att genomföras för att kontrollera så att livsmedlen är säkra under hela bäst-före perioden.

Utöver hållbarhetsanalyser kommer även provtagning av sushiris att genomföras. För att motverka bakteriell tillväxt är pH-värdet en viktig parameter då sushiris generellt förvaras i en temperatur som gynnar bakteriell tillväxt. Om pH-värdet är för högt finns det risk att bakterierna som tillväxer i riset kan orsaka matförgiftningar. Prov kommer att tas i samtliga sushirestauranger i Lomma för att kontrollera pH-värdet av sushiriset.

Livsmedelsinspektioner på Borgeby fältdagar och Lommafesten

Borgeby fältdagar besöks av omkring 20 100 personer varje år och serverar livsmedel från såväl en större verksamhet som några mindre livsmedelsvagnar och tält. Då det serveras ett stort antal portioner från många olika mobila verksamheter som är registrerade i andra kommuner att det är viktigt att kontrollera att dessa uppfyller kraven i livsmedelslagstiftningen.

Både Borgeby fältdagar och Lommafesten infaller under sommarmånaderna då temperaturförhållandena är en kritisk faktor. Miljöenheten kommer därför likt tidigare år genomföra oanmälda kontroller av de omkring 20 livsmedelsverksamheterna.



8.2 Byggenhetens tillsynsplan

Nedan sammanfattas de områden som Byggenheten främst arbetar inom samt en förklarande text vad som ingår i tillsynen för 2021.

Syfte och mål

Syftet med tillsynsplanen är att beskriva och tydliggöra miljö- och byggnadsnämndens ansvarsområde avseende tillsynen. Vidare är syftet att framlägga nämndens prioriteringar inom tillsynsområdet.

Målet med tillsynsplanen är att det ska vara tydligt hur, varför och vilka insatser som genomförs för att fullfölja den lagstadgade tillsynen som åligger miljö- och byggnadsnämnden att bedriva. Miljö- och byggnadsnämnden ska bedriva en väl fungerande tillsynsverksamhet.

Uppföljning

Byggenheten har för avsikt att sammanställa antal tillsynsärenden årsvis. I sammanställningen eftersträvas en kategorisering av ärendena. Kategorisering kan ske exempelvis enligt följande:

- externt anmälda ärenden
- ärenden påkallade genom tillsynsplanens prioriterade insatser
- tillsynsärenden uppkomna genom internt påkallade ärenden

Varför tillsyn ska bedrivas

Plan- och bygglagen syftar till att, med hänsyn till den enskilda människans frihet, främja en samhällsutveckling med jämlika och goda levnadsförhållanden och en god och långsiktig hållbar livsmiljö för nuvarande och kommande generationer. Mark för bebyggelse ska vara lämplig för ändamålet. Målet med miljö- och byggnadsnämndens tillsyn är:

- att se till att den byggda miljön uppfyller samhällets krav
- se till att byggnadsverk, tomter och allmänna platser underhålls och sköts så att värden bevaras samt att olägenheter och olycksrisker inte uppkommer
- säkerställa att byggnadsverk som uppförs och ändras har de tillstånd som krävs och att samhällets lagar och regler efterlevs

Vad lagen säger

Reglering av tillsyn behandlas främst i 11 kap. plan- och bygglagen (PBL 2010:900) samt i 8 och 9 kap. plan- och byggförordningen (PBF 2011:338).

Tillsyn är att betrakta som myndighetsutövning och det är därför viktigt att ha klart för sig att underlåtenhet att utöva tillsyn ytterst kan leda till straffansvar för tjänstefel enligt 20 kap. 1 § brottsbalken.

Plan och bygglagen

Enligt 11 kap. 3 § PBL ska tillsynen utövas av bl.a. miljö- och byggnadsnämnden.

Enligt 11 kap. 5 § PBL ska en tillsynsmyndighet pröva förutsättningarna för och behovet av att ingripa eller besluta om en påföljd enligt 11 kap. PBL så snart det finns anledning att anta att någon inte har följt en bestämmelse i PBL, föreskrifter, domar eller andra beslut som har meddelats med stöd av lagen eller i EU-förordningar som rör frågor inom lagens tillämpningsområde.

Om nämnden finner att det finns skäl för ingripande enligt 11 kap. PBL ska nämnden, enligt 10 kap 37 § PBL, handlägga frågan skyndsamt.

11 kap. PBL omfattar de regler om ingripande och påföljder som byggnadsnämnden förfogar över och som byggnadsnämnden är skyldig att tillämpa vid sin tillsyn om vissa förutsättningar är uppfyllda.

Plan- och byggförordningen

Enligt 8 kap. 2 § PBF ansvarar, om inte annat anges i detta kapitel eller annan författning, byggnadsnämnden för tillsynen över att

1. byggherren fullgör sina skyldigheter enligt PBL och enligt föreskrifter i anslutning till lagen, och
2. bestämmelserna i 8 kap. 1–18 och 24–26 §§ samt 9 och 10 kap. PBL och i anslutande föreskrifter följs i övrigt.

Enligt 8 kap. 8 § PBF ska en tillsynsmyndighet regelbundet följa upp och utvärdera tillsynsarbetet.

Byggnadsnämndens skyldighet att på begäran lämna den information som Boverket och länsstyrelsen behöver för sin tillsynsvägledning regleras i 8 kap. 9 § PBF.

9 kap. PBF innehåller precisering av sanktionsavgifter för överträdelser.

Konkretisering av tillsynsområden

Nedan följer en sammanställning och beskrivning av områden och objekt som miljö- och byggnadsnämnden bedriver tillsyn inom.

OVK – obligatorisk ventilationskontroll
Enkelt avhjälpna hinder
Hissar och motordrivna anordningar
Olovliga åtgärder
Ovårdade tomter

OVK – obligatorisk ventilationskontroll

Bristande ventilation kan leda till hälsorisker som exempelvis allergier, astma och nedsatt prestationsförmåga. För att säkerställa ett tillfredställande inomhusklimat ska en byggnads ägare se till att funktionen hos ventilationssystemet regelbundet kontrolleras vid återkommande tillfällen. Kravet på regelbunden kontroll gäller dock inte för en- och tvåbostadshus. I den obligatoriska ventilationskontrollen ingår även undersökning om vilka åtgärder som kan vidtas för att förbättra energihushållningen i ventilationssystemet. Ventilationskontrollen ska utföras av certifierade besiktningsmän.

Det är miljö- och byggnadsnämndens ansvar att övervaka att byggnaders ägare uppfyller sina skyldigheter avseende obligatoriska ventilationskontroller. Om byggnads ägare inte genomför OVK ska miljö- och byggnadsnämnden förelägga ägaren att genomföra den. Om det framgår av ett protokoll att kraven om funktionskontroll inte uppfylls ska miljö- och byggnadsnämnden förelägga ägaren att åtgärda bristerna.

Byggenheten utövar aktiv tillsyn över OVK och håller ett register över de objekt i kommunen som träffas av kravet på OVK. För närvarande finns det närmare 600 objekt i OVK-registret. Registret uppdateras allt eftersom nya besiktningsprotokoll inkommer.

Enkelt avhjälpna hinder

För att alla ska kunna vara delaktiga i samhället är det viktigt att funktionshinderperspektivet genomsyrar de kommunala verksamheterna. Det är även viktigt att kommunen arbetar med att förbättra tillgängligheten. I och med ansvaret för den fysiska planeringen har kommunen en avgörande roll i målet om ett tillgängligt Sverige. Miljö- och byggnadsnämnden har tillsynsansvar för att publika lokaler är tillgängliga för alla. Detta är fråga om jämställdhet och rättvisa. Ett hinder mot tillgänglighet eller användbarhet i lokaler dit allmänheten har tillträde samt på en allmän plats ska avhjälpas, om hindret med hänsyn till de praktiska och ekonomiska förutsättningarna är enkelt att avhjälpa.

Tillgängligheten och användbarheten till publika lokaler och allmänna platser för personer med nedsatt rörelse- eller orienteringsförmåga ska avhjälpas om det bedöms enkelt att avhjälpa.

Hissar och motordrivna anordningar

Miljö- och byggnadsnämnden har ett tillsynsansvar avseende hissar och andra motordrivna anordningar. Hissar ska besiktigas inom fastställda intervaller samt vid nyinstallation och efter eventuella ombyggnader av hissen. Det är fastighetsägaren som är skyldig att se till att hissen besiktigas.

Tillsynen av hissar sker i huvudsak när hiss inte godkänns av besiktningsman. Vid icke godkänd besiktning skickar besiktningsmannen protokollet till byggenheten.

Olovliga åtgärder

Olovliga åtgärder omfattar alla åtgärder som är lov- eller anmälningspliktiga och som påbörjats utan startbesked. Tillsyn inom detta område omfattar även de åtgärder som tagits i bruk utan slutbesked. Det är viktigt för allmänhetens förtroende att miljö- och byggnadsnämnden lever upp till sitt ansvar att se till att samhällskraven blir uppfyllda. Det är en demokratisk rättvisefråga att den enskildes möjlighet att bygga grundas på lagar och bestämmelser och inte grannarnas goda vilja. Byggnadsnämnden kontrollerar att åtgärderna uppfyller de krav som lagen ställer.

Enhetens tillsyn av olovliga åtgärder pågår kontinuerligt. I dagsläget initieras ärenden främst genom extern anmälan eller genom att olovliga åtgärder uppdagas vid handläggningen av ärenden samt vid slutbesiktningar av pågående projekt. Under 2020 finns flertalet pågående och oavslutade ärenden som är att härleda till kategorin "olovliga åtgärder". Ärendena är sällan okomplicerade samt tar mycket tid och resurser i anspråk.

Ovårdade byggnadsverk och tomter

Byggnadsverk ska hållas i vårdat skick och underhållas så att utformningen och de tekniska egenskaperna bevaras. Det innebär att byggnadstekniskt underhåll ska ske så att byggnaden bibehåller de tekniska egenskaper som är väsentliga i fråga om till exempel bärförmåga, säkerhet vid användning och vid brand, skydd med hänsyn till hälsa och lämplighet för det avsedda ändamålet.

En tomt ska hållas i vårdat skick och skötas så att risken för olycksfall begränsas och betydande olägenheter för omgivningen och för trafiken inte uppkommer. Det som gäller i fråga om vård och skötsel av en tomt ska i skälig utsträckning också tillämpas på allmänna platser och på områden för andra anläggningar än byggnader.

Byggenhetens tillsyn av ovårdade fastigheter och tomter pågår kontinuerligt. Ärenden initieras vanligtvis genom extern anmälan. Det finns flera pågående och oavslutade ärenden om ovårdade fastigheter. Ärendena är sällan okomplicerade och tar mycket tid och resurser i anspråk.

Tillsynsinsatser under kommande tidsperiod

Utöver de åtgärder som beskrivits i föregående avsnitt finns ytterligare tillsynsinsatser identifierade. Dessa redovisas i tabell på sidan 14. Insatser för tillsyn av dessa åtgärder kommer att vidtas under 2021.

Konsekvenser av tillsyn och ej genomförd tillsyn

En väl fungerande tillsyn med erforderliga resurser förväntas resultera i att en större mängd åtgärder slutligen överensstämmer med de rättsregler som återfinns i plan- och bygglagen. En överensstämmelse med rättsreglerna leder även till fler möjligheter och färre eventuella framtida problem för den enskilde. En olovlig åtgärd kan till exempel omöjliggöra vidare byggnation på en fastighet vid en framtida ansökan om lov. Olovligt utförda åtgärder kan innebära en stor risk för att allvarliga tillbud ska ske. Tillsynen bidrar därför till ett säkrare, tryggare och trivsammare samhälle. Inför 2021 har Miljö- och byggnadsnämnden fått utökade resurser märkta för tillsynsarbete. Det innebär att en utökad uppsökande tillsyn kan och kommer ske under kommande år.

9 Uppföljning av avdelningsplanen

Aktiviteterna som genomförs under året i avdelningsplanen kopplat till nämndmål följs upp i samband med delår- och årsbokslut.

Uppföljning av Miljö- och byggenhetens tillsynsplaner sker löpande under verksamhetsåret. En fullständig uppföljning av samtliga av nämnden beslutade aktiviteter i Miljöenhetens tillsynsplan sker i början av nästkommande verksamhetsår.

